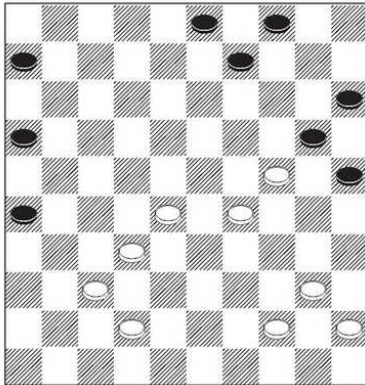


Dammen



TON SIJBRANDS

Ik begin met een triest bericht. Vorige week donderdag is in Eindhoven journalist, dichter en schaker Jules Welling overleden; hij werd slechts 66 jaar. Welling was vooral bekend als schaakjournalist, maar genoot ook in de damwereld een zekere faam. Die dankte hij onder meer aan de biografische schets die hij in 1973 over ondergetekende publiceerde. Maar hij maakte ook interviews met prominenten als Karen van Lith (vlak na haar dramatisch verloren tweekamp om het WK 1996 tegen Goloebjeva) of Aleksandr Georgiejev. De laatste had in april 1999 het WK rapid gewonnen en liet de profetische woorden optekenen dat zijn volgende doel was de 'echte' wereldtitel te veroveren.

Het is jammer dat Welling, die bij binnenkomst steevast twee bier placht te bestellen, net niet meer heeft mogen meemaken dat de Belgische biercultuur door de Unesco tot immaterieel erfgoed is uitgeroepen; hij had dat zeker naar waarde weten te schatten. En bij leven en welzijn zou hij ongetwijfeld ook zijn afgekomen op de tweekamp Groenendijk-Boomstra. Al was het maar ten behoeve van een artikel waarin hij de prijzengelden van het WK dammen met die van het WK schaken zou hebben vergeleken, zoals hij in 1988 voor het NK dammen en het

NK schaken had gedaan.

En daarmee zijn we aanbeld bij het evenement dat de damwereld in zijn greep houdt en dat, zelfs nog voordat er één zet is gedaan, al zoveel media-aandacht heeft gegenereerd. Zo waren Jan Groenendijk en Roel Boomstra afgelopen dinsdag te zien in De Wereld Draait Door. Voorafgaand aan hun gesprek met Matthijs van Nieuwkerk en diens tafelheer Özcan Akyol speelden zij een blitzpartij die welgeteld 57 seconden duurde. Toen was alles over en bleek Boomstra zijn rivaal voor de derde achtereenvolgende maal (behalve het onderlinge duel in het WK 2015 had hij ook hun partij uit het NK-sneldammen 2016 gewonnen) een nederlaag te hebben toegebracht.

Boomstra-Groenendijk

Blitzpartij DWDD 2016

1.32-28 17-22 2.28x17 11x22 3.37-32 6-11 4.41-37 11-17 5.32-28 7-11 6.37-32 2-7 7.32-27 1-6 8.46-41 19-23 9.28x19 14x23 10.34-29 23x34 11.39x30 17-21 12.44-39 21x32 13.38x27 10-14 14.50-44 20-25 15.42-38 25x34 16.40x29 14-20 17.35-30 20-25 18.30-24 5-10 19.44-40 10-14 20.47-42 11-17 21.42-37 17-21 22.48-42 21x32 23.37x17 12x21 24.41-37 21-26 25.38-32 18-22 26.43-38 7-11 27.31-27 22x31 28.36x27 14-20 29.49-44 8-12 30.33-28 12-18 31.38-33!? (allerminst zwak, maar misschien was 31.29-23! nog sterker) 31...18-22! 32.27x18 13x22 33.28x17 11x22 34.33-28! 22x33 35.39x28

Diagram

Opmerkelijk is dat, waar wit het middenbord beheerst, bijna alle zwarte schijven aan de rand staan. Toch is er nog niets beslist:

35...16-21! (ontzegt wit de toegang tot het strategische veld 27) 36.28-22! 9-13? (maar na deze misgreep, Groenendijks enige echte fout op

46 zetten, wordt zwart weggespeeld; aangewezen was 36...3-8! 37.32-28! 8-12! gevolgd door 12-17x17) 37.32-28! 3-9 38.28-23! 9-14 39.44-39 6-11 40.39-33 14-19 41.23x14 20x9 42.29-23! 9-14 43.40-34 14-20 44.34-29 4-9 45.23-19 25-30 46.19x8 30x19 47.8-2 en zwart gaf het op.