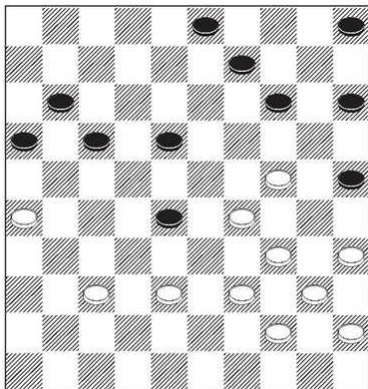


# Dammen



TON SIJBRANDS

De WK-match tussen Roel Boomstra en Jan Groenendijk lijkt na vier partijen in iets rustiger vaarwater te zijn gekomen. Niet dat de partijen drie en vier saai waren: ook in die duels deden zich momenten voor waarop het evenwicht heel even verbroken leek ten gunste van Boomstra. De analyses wezen echter uit dat er in geen van beide gevallen winst in zat.

Maar de tweekamp had niet stormachtiger kunnen beginnen. Al in de eerste partij, een hypermoderne, haarscherpe vertakking van de 1.32-28 17-22 2.28x17 11x22-opening, vlogen Groenendijk en Boomstra elkaar van acquit naar de strot. De laatste bleek beter voorbereid en trok zowel op het bord als op de klok groot voordeel naar zich toe. En toen de in permanente tijdnood verkerende Groenendijk op de 36ste zet de beste verdediging verzuimde, won Boomstra met groot vertoon van macht.

Het scheelde echter niets of het was na de tweede partij zowaar weer gelijk geweest! Op jacht naar een tweede winstpunt overspeelde Boomstra zijn hand, zozeer zelfs dat de fraai counterende Groenendijk finaal gewonnen kwam te staan; een dergelijk sensationeel scenario was sinds Deslauriers-Koepman 1958 niet meer in een

WK-match voorgekomen. Maar Groenendijk koos op de 44ste zet de verkeerde voortzetting en moest na een afwikkeling naar het eindspel met lede ogen toezien hoe Boomstra met remise ontsnapte.

Die in meerdere opzichten intrigerende tweede matchpartij komt ongetwijfeld in een latere rubriek aan de orde. Vanzelfsprekend leg ik u vandaag het openingsduel voor.

Groenendijk-Boomstra

1ste matchpartij WK 2016

1.32-28 17-22 2.28x17 11x22 3.37-32 6-11 4.41-37 12-17 5.46-41 7-12 6.34-29 2-7 7.40-34 19-23 8.35-30 20-25 (hyperambitieuze spel van weerskanten) 9.45-40 14-19 10.50-45 9-14 11.40-35 4-9 12.44-40 1-6 13.32-28 (sterk in aanmerking komt ook 13.31-27 22x31 14.36x27 14-20 15.30-24 19x30 16.35x24) 13...23x32 14.37x28 19-23! 15.28x19 14x23 16.49-44 22-28!!? (haalt de hergroepering 17.33-28 uit de stand) 17.33x22 17x28 18.41-37 16-21 19.38-32 11-16 20.31-27 10-14 21.43-38 7-11 22.36-31 (omdat 22.38-33 12-17 23.33x22 17x28 24.27-22 18x38 25.42x22 11-17 26.22x11 6x17 27.29x18 13x22 hem begrijpelijkerwijs niet bevalt, probeert Groenendijk zich langs een andere weg van die horzel op 28 te ontdoen) 22... 12-17 23.31-26 17-22 24.26x17 22x31 25.37x26 28x37 26.42x31 11x22 27.47-41!? 23-28! (houdt de druk op de ketel) 28.41-37 16-21 29.26x17 22x11 30.38-32 8-12 31.32x23 13-19 32.48-43 19x28 33.43-38 11-16! 34.30-24 12-17! (zo vlecht Boomstra op 35.38-32? de doorbraakcombinatie 35...18-22!, 36...14-19, 37...17-21 en 38...21x41 in de stand; dus:) 35.31-26 6-11 (en nu zou 36.38-32? met 18-22-27! enz. worden beantwoord)

Zie diagram.

36.37-31?

Hierna is alles duidelijk. Alleen met het schijnbaar apositionele 36.35-30(!) had wit nog voor overleving kunnen vechten.

36...16-21! 37.35-30 9-13 38.29-23 (daar hij na 38.38-32 28x37 39.31x42 21-27! strategisch overspeeld wordt, offert wit maar een schijf; concrete compensatie blijkt er evenwel niet tegenover staan) 38...18x20 39.30-24 20x29 40.34x32 13-18 41.40-34 14-19 42.38-33 5-10 43.45-40 10-14 44.33-28 14-20 45.39-33 19-24(!)

Wit geeft het op.