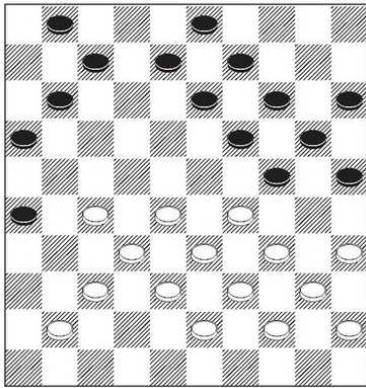


Dammen



TON SIJBRANDS

Donderdag 15 december 2016, exact 81 jaar nadat Max Euwe de wereldtitel schaken had veroverd, viel de beslissing in de tweekamp om het WK dammen. Roel Boomstra, voor wie zelfs een puntending al had volstaan, won na een bizarre blunder van Jan Groenendijk ook de tiende matchpartij, waarmee hij zijn tegenstander op een onoverbrugbare achterstand van vier winstpunten zette (14-6).

Omdat de tweekamp op twaalf partijen was begroot in plaats van tien, traden Groenendijk en Boomstra de volgende dag 'gewoon' weer aan voor de elfde matchpartij. Menig vertegenwoordiger van de oude garde had zich er in een dergelijke situatie met een salonremise van afgemaakt, maar daar wilden onze jonge helden niets van weten. Kennelijk vonden beiden, de verliezer zowel als de kersverse wereldkampioen, dat zij nog iets te bewijzen hadden.

En zo ontspoon zich andermaal een boeiend en hoogstaand gevecht. En evenals de eerste, de zevende en de negende partij zou ook deze elfde matchpartij tot een openingstheoretische discussie van formaat uitgroeien.

Groenendijk-Boomstra

11de matchpartij WK 2016

1.34-29 20-25 (een pikante openingskeuze: ook Groenendijk heeft deze hekstellingvariant op zijn repertoire staan!) 2.40-34 14-20 3.44-40 10-14 4.32-28 17-21 5.31-26 19-24 6.26x17 11x22 7.28x17 12x21 8.37-32 18-22 9.32-28 22-27 (een eerste poging om de diagonaal 4/36 te ontlasten) 10.38-32 27x38 11.43x32 7-12 12.42-38 21-26 13.47-42!?! (Groenendijk lanceert een theoretisch nieuwtje dat hem geen windeieren zal leggen) 13...13-18 14.36-31!?! (het even logische als energieke vervolg op wits vorige zet) 14...26x37 15.42x31 9-13 16.41-37 18-22 17.28x17 12x21 18.32-28 21-26 19.31-27 5-10 (pas nu zijn stelling voldoende 'ademt', maakt Boomstra een aanvang met de verwezenlijking van zijn tweede programmapunt: het overhevelen van 5 naar 19) 20.49-43 4-9 21.50-44 6-11 22.46-41 2-7 (in verband met de scherpe opstoot 22/23.29-23!?! stelt zwart 21/22...14-19 nog even uit) 23.38-32!?! 14-19 (nu wél: het verschil met zo-even is dat 24.29-23? faalt op 24...10-14! met schijfwinst of dam op 46; maar:) 24.43-38! 10-14 25.48-43!!

Diagram

Prachtig gespeeld! Hoewel zwart zijn beide programmapunten heeft weten te realiseren, blijkt zijn stand tóch niet te kloppen. Zo laat na 25...1-6 26.28-23! 19x28 27.32x23 het (schijn)offer 27...14-19 28.23x14 de beste kansen aan wit. En 25...8-12, waarop wit zowel met 26.28-23 enz. als met 26.41-36 kan reageren, is evenmin bevredigend.

Dus:

25...7-12 (na rijp beraad berust de zwartspeler in een ongewone decorwisseling waarbij vooral wit gebaat is) 26.37-31! 26x46 27.27-21 16x27 28.32x21 46x23 29.29x16 13-18 30.38-32 9-13 31.34-29?! (in tijdnood neemt Groenendijk niet zijn beste kans waar; na 31.34-30!?! 25x34

32.40x29!?! was zwarts verdedigende taak lastiger geweest) 31...8-12 32.32-28 1-7 33.43-38 7-11 34.16x7 12x1 35.38-32 3-9 36.40-34 1-7 37.45-40 18-22 38.28x17 19-23 39.29x18 13x11 40.21-17 11x22 41.33-29 24x33 42.39x17 20-24 43.44-39 14-20 44.32-27 7-12

Remise: zwart combineert naar 43 of 45.