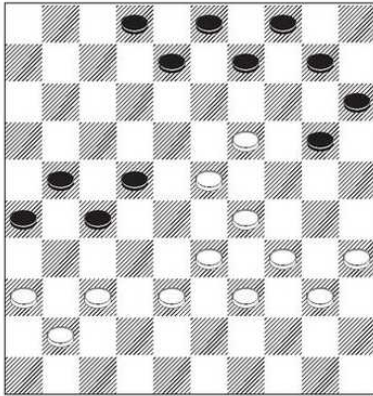


Dammen



TON SIJBRANDS

Eind juli voegde Alexeï Tsjizjov een nieuw succes aan zijn toch al imposante erelijst toe. In Oelan Bator schreef hij het buitengewoon sterk bezette Mongolië Open op zijn naam. Door in de slotronde zijn collega-grootmeester Sjaibakov(!) te verslaan, eindigde Tsjizjov als enige op 14 uit 9, één punt vóór Getmanski (2de) en Trofimov (3de). Onder de negen spelers die allen 12 punten scoorden, bevonden zich onder anderen Georgiev (7de), Valneris (8ste), Amrillajev (6de), Anikejev (4de) en de reeds genoemde Sjaibakov (5de).

De meeste indruk maakte Tsjizjov met zijn zege op de doorgaans onverslaanbare Amrillajev. Die partij krijgt u volgende week te zien. Maar ook de manier waarop hij won van de Russin Aigoel Idrisova, die overigens met een knappe 12 uit 9 als elfde eindigde, was op alle onderdelen een lust voor het oog.

Idrisova-Tsjizjov

Oelan Bator 2017

1.32-28 17-21 2.34-30 11-17 3.40-34 21-26 4.45-40 6-11 5.50-45 20-24 (een hoogst opmerkelijke keuze: sinds 1989(!)) had Tsjizjov geen half-open klassieke openingsvarianten meer gespeeld) 6.30-25 16-21 7.34-30 11-16 8.40-34 7-11 9.37-32 26x37 10.42x31

21-27 11.31x22 18x27 12.32x21 17x26 13.44-40 13-18 14.47-42 16-21 15.41-37 1-7 16.37-32 21-27 17.32x21 26x17 18.46-41 17-21 19.42-37 12-17! 20.38-32 (niet de meest solide opstelling die men zich denken kan) 20...18-22!

Met 20...18-22, de voor half-open klassiek zo kenmerkende omsingelingsmanoeuvre, stelt Tsjizjov de dubbele dreiging 21...24-29! + en 21...14-20! annex 22...22-27 + aan de orde. Waarschijnlijk reageert wit het beste met 21.43-38, bijvoorbeeld 21...11-16 22.34-29* 7-12 23.29x20 15x24 24.48-42*, al zou zwart ook dan prachtig spel hebben. Het op zich inventieve schijnoffer waartoe Idrisova overgaat, lijkt te hoog gegrepen:

21.25-20 14x25 22.28-23 19x28 23.30x19 7-12 24.32x23 11-16 25.43-38 21-26 26.48-43 17-21 27.34-30 25x34 28.40x29 15-20 29.45-40 10-15 30.40-34 5-10 31.38-32 (31.37-32?? 10-14/22-28! +) 31...21-27! 32.32x21 16x27! 33.49-44 (geen keus: zowel na 33.43-38 als na 33.37-32 27x38 34.33x42* zou de voorpost op 19 simpelweg opgepeuzeld worden) 33...12-17! 34.43-38 17-21! (stijlvolle temporisering) 35.44-40 (opnieuw had wit onvoldoende tijd voor 35.37-32 in verband met een drievoudige aanval op 19).

Diagram

Met haar laatste zet heeft Idrisova en passant de damdreiging 36.19-13! enz. in de stand gevlochten.

35...9-13!! (vooral niet te gretig 35...8-12? vanwege de verrassende remisecombinatie 36.19-13!, 37.37-31!!, 38.29-24! en 39.34x5) 36.34-30 13x24 37.30x19 4-9! 38.40-34 8-12!!

Hiermee is de feitelijke beslissing gevallen. Omdat 39.38-32(??) 27x38 40.33x42 uitgeschakeld is door 40...22-28! en 41...26-31! +, moet wit hoe dan ook een schijf inleveren.

39.37-32 20-24!! (eerst zo) 40.29x20 (op 40.19x30 was 40...12-18! (nu pas), 41...22-28 en 42...26x46 + gevolgd) 40...15x13

Met materiaalwinst. Maar het sierlijke slot mag eveneens gezien worden:

41.41-37 9-14 42.35-30 13-18 43.34-29 10-15 44.30-24 12-17 45.23x12 17x8 46.29-23 14-20! 47.33-29 22-28!! 48.23-18 (ook na 48.23-19 had zwart, evenals na de tekstzet, uit twee verschillende combinaties kunnen kiezen) 48...28-33! 49.39x28 26-31! 50.37x17 27-31 51.36x27 8-12 52.17x8 2x42 en na nog drie zetten (53.24-19 20-24 54.19x30 42-48 55.30-25 48-26) gaf wit het op.