

# De hoogste toppen

In de eeuwenlange ontwikkelingsgang van de damcompositiekunst worden mijns inziens de hoogste toppen bereikt in de zogeheten 'gebonden partijproblematiek'. Grondlegger David Douwes (1915-2002) omschreef de bedoeling in de inleiding van zijn baanbrekende boekje *Naar een nieuwe problematiek* (1981) bondig: 'Gebonden partijproblematiek wil problemist en partijspeler met elkaar verzoenen'. Wat onder een gebonden partijprobleem wordt verstaan, wordt vanzelf duidelijk als u de volgende voorbeelden aandachtig tot u neemt. We kunnen voor de nieuwste creaties weer putten uit de onovertroffen artikelen van de wereldvermaarde damcomponist Frans Hermelink (65) in vakblad *De Problemist*.

### Diagram 1

Hermelink plaatst niet alleen nieuw werk van collega's en zichzelf, maar herschikt ook traditionele composities uit het verleden tot moderne 'forcings'.

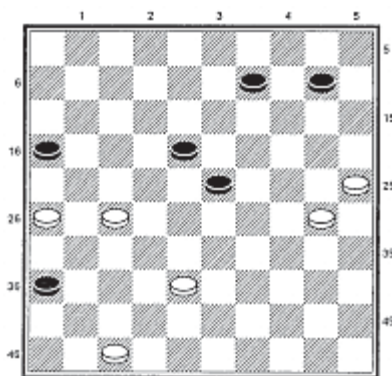
In dit kleine standje zou menig speler met 38-33? (9-14!) de winst laten schieten. Wel gewonnen is

**1.30-24!!**.

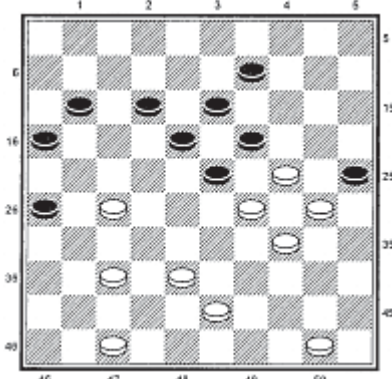
Op 1...10-15 volgt 47-41 en 38-32, na 1...9-13 wint 2.38-33! 10-15 (of 2...10-14 3.24-20 14-19 4.20-15 enz.) 3.26-21! 23-29 4.33-28 29x20 5.25x14. Maar zwart doet natuurlijk

**1...23-28**

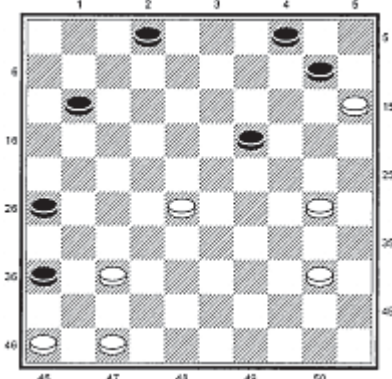
Dan is er positioneel niets meer te halen, maar volgt de verrassende combinatie van **Hendrik van der Holst** uit 1982:



▲ Diagram 1



▲ Diagram 2



▲ Diagram 3

### Diagram 3

In dit kleintje dwingt wit de winst af door **1.40-34! 2-8 2.34-29! 8-13**. Er dreigde 47-41, 29-24. En nu een miniatuur van de Fransman **Louis Dalman**:

**3.47-41! 36x47 4.30-25!! 47x24 5.37-31 26x37 6.46-41 37x46 7.25-20 46x23 8.20x9 4x13 9.15x4 11-16 10.4x27!** en de rest vindt u zelf.

**2.47-41! 36x47 3.25-20!! 47x33 4.20-15! 33x20 5.15x33 20x21 6.26x17 W+.**

Het keuzemoment op de derde zet en het gesol met de zwarte dam verwonderen.

Juist het gegeven, dat de combinatie verscholen ligt tussen analytische varianten, maakt standen in dit genre tot uithangbord voor ons schone spel.

### Diagram 2

Dit arrangement door Hermelink van een idee van **J. Spoelstra** uit 1924 lijkt zo weggelopen uit de partij. Opnieuw zou menig hoofdklasser moeizaam en vergeefs op zoek gaan naar winst in een variant als 38-32? (9-14), 43-38 (11-17), 37-31 (26x28), 27-22 en zo voort. Alleen de geniale gedachte om met **1.50-44!!**

het schijnbaar bevrijdende **1...23-28**

juist af te dwingen en dan met de verbluffende combinatie

**2.37-31! 26x37 3.27-21!! 16x27 4.29-23! 18x49 5.38-32! 49x15** (anders gaat alles meteen van het bord)

**6.32x3 25x34 7.3x38!! 15x42 8.47x38**

toe te slaan, leid naar de overwinning.