

DAMMEN

Auke Scholma - adscholma@hotmail.com

**Roel Boomstra
wint in Salou**

De 15de editie van het open toernooi van Salou is een nieuw succes geworden voor Roel Boomstra. Hij bleef onder de Spaanse zon met 14 punten uit 9 partijen een punt voor een regiment topgrootmeesters. Onder hen bevonden zich wereldkampioen Alexander Georgiev en de oud-wereldkampioenen Guntis Valneris (viervoudig winnaar van ‘Salou’) en Anatoli Gantwarg. Ons nationale top trio Baljakin, Heusdens en Thijssen eindigde in dezelfde groep. Opmerkelijke klasseringen in het veld van 130 deelnemers waren er voor de damesgrootmeester Irina Pasjkevitsj (12e) en Boomstra’s Hijksen clubgenoot Wouter Sipma (16e). Vier jaar geleden was het overigens een andere speler van de Drentse ereklasser, die met 15 uit 9 het toernooi van Salou won: Martin Dolfing. Hij liet dit jaar verstek gaan.

Roel Boomstra zal de eerste zijn om het te beamen: in een open toernooi als dit moet het een beetje meezitten. Waar nummer twee Georgiev vanaf ronde drie louter grootmeesters kreeg voorgeschoteld – de eerste twee, Sjtsjogoljev en Gantwarg, versloeg hij overigens beide op een dag – was de Zwitserse loterij voor Boomstra barmhartiger. De kunst om tegen subtoppers de maximale score te behalen mag echter niet worden onderschat.

Mark Makrovitsj – Roel Boomstra
(Salou 2012, 3e ronde)

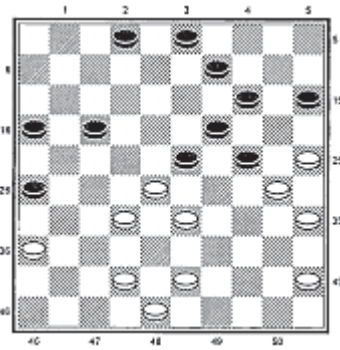


Diagram 1

1.34-29 20-25 2.40-34 14-20
3.44-40 10-14 4.50-44 5-10 5.32-
28 19-23 6.28x19 13x24 7.37-32
17-21 8.31-26 9-13 9.26x17 12x21
10.32-28 4-9 11.41-37 21-26
12.37-32 18-22 13.28x17 11x22
14.34-30 25x23 15.33-28 22x33
16.39x30 7-12

De Duitse meester van Oekraïense komaf leek een hekstel-
ling-partij te willen spelen, maar
zoekt de ruimte zodra de ge-
legenheid zich voordoet. Boom-
stra moet opnieuw beginnen
met het zoeken naar spanning.

17.30-25 12-18 18.40-34 1-7
19.43-39 7-12 20.46-41 6-11
21.41-37 11-17 22.39-33 20-24
23.44-40 17-21 24.34-30 12-17
25.30x19 13x24 26.40-34 8-13
27.32-28

Nu krijgt zwart houvast in een
klassiek speltype, hoewel er
voorlopig nog geen sprake is van
groot voordeel.

27...14-19! 28.34-30 10-14 29.49-
43(?)

De eerste van een aantal minder
goede zetten. Beter was 29.36-
31.

29...18-23! 30.47-41

Want na 30.37-32? volgt de com-
binatie 21-27, 23x32, 14-20, 13-
18, 18x49 met winnende dam.

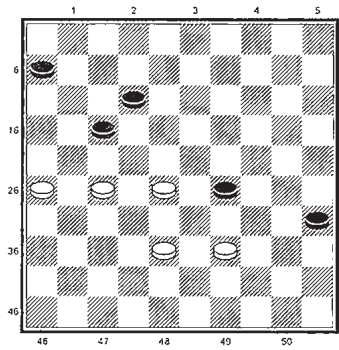


Diagram 2

30...23x32 31.38x27 21x32
32.37x28 13-18 33.41-37(?) 18-
23! 34.37-32

Diagram 1

34...9-13!

Een moeilijke keuze, omdat ook
34...14-20! 35.25x14 9x20
riante kansen biedt. Wit mag dan niet
36.30-25 spelen wegens 3-9 etc.
met dam, terwijl hij de dreiging
36...20-25 ook niet met 36.43-39
mag pareren wegens 36...23-29!
37.42-38 29-34! en zwart wint
een schijf of haalt dam. Mis-
schien is 36.36-31 26x37
37.32x41 23x32 38.45-40, ge-
volgd door 39.40-34 en 40.42-37
een reddingsboei.

35.45-40? 23-29!

Met deze ijzersterke Ghestem-
doorstoot worden de vier witten
op rechts monddood gemaakt en
lijkt wits lot bezegeld. Mis-
schien bood 35.36-31 26x37
36.32x41 23x32 37.42-37 nog
kans op verweer.

36.43-38 13-18 37.42-37 18-23

38.48-43 3-8! 39.43-39 17-21!

40.28-22 8-13 41.33-28 2-8

42.39-33 15-20

43.22-18(?)

Meer verweer biedt 43.40-34
29x40 44.35x44 24x35 45.44-39
20-24 46.39-34. Met 8 op 7 zou

dan 46...7-11! sterk zijn, ondanks
34-29 en 22-18. Nu moet 46...21-
27 47.22x31 8-12 48.31-27 12-17!
wit verplichten tot de vlucht in
een slecht eindspel.

Het partijverloop is voor wit
reddeloos.

43...13x22 44.28x17 21x12 45.36-
31 12-17 46.31-27 8-12 47.33-28
17-21 48.27-22 12-17 49.22x11
16x7 50.28-22 7-11 51.22-18
23x12 52.32-28 en wit gaf op
zonder 29-33 of 29-34 af te
wachten.

Na een remise tegen grootmees-
ter Joeri Anikejev in de vierde
ronde kreeg Boomstra in Wou-
ter Ludwig een tegenstander die
bijvoorbeeld Baljakin een punt
afsnoot. Lange tijd verdedigde
de speler van DUO Doetinchem
zich goed. Pas in het volgende
standje ging het mis.

Diagram 2

**Wouter Ludwig-Roel Boom-
stra**

(Salou, 23 mei 2012, 5e ronde, na
56...7-12)

Via 57.27-21! 35-40 58.28-22!
17x28 59.21-17 12x21 60.26x17
40-45 61.17-12 45-50 62.39-34!
29x40 63.12-8! kan wit een nipte
remise maken; bijvoorbeeld nog
63...40-44 64.8-2! 50-45 65.2-30!
en wit breekt de overmacht.

Na de partijvoortzetting benut
Boomstra de geboden kans:

57.27-22? 35-40! 58.22x11 6x17
59.39-34 40-44! 60.34x23 44-49!
61.38-32

Na 61.38-33 wint zowel 49-35 als
49-16.

61...49x16

Ook slaan naar 27 wint.

62.23-19 16-2! 63.28-22 2x24
64.22x11 24-29

Wit geeft het op.