

DAMMEN

Auke Scholma - adscholma@cs.com

Hans Jansen op dreef

Drievoudig kampioen van Nederland Hans Jansen (56) deed in 2009 voor het laatst (?) mee aan het kampioenschap van Nederland. Gelukkig speelt hij nog wel voor Hijken DTC in de ereklasse, zodat we niet van zijn creatieve spel verstoken blijven. Met clubgenoten Boomstra, Dolfing en Sipma won Jansen in juni nog het nationale bekertoernooi na een spannende finale tegen Damcombinatie Fryslân. Ook speelt de geboren Drent ieder jaar een open zomertoernooi. Daarin doet hij het steevast goed. De zomer lijkt Jansens favoriete jaargetijde. De vijfde plaats in Heerhugowaard, met evenveel punten als winnaar Georgiev, mag gezien worden. Even was er een zwak moment. In zijn partij tegen Schwarzman bezweek Jansen onder lichte druk. De eindsprint, met als hoogtepunt een prachtige overwinning in de laatste ronde, maakte alles goed.

Hans Jansen-Flaubert Ndonzi

(Heerhugowaard Open, 21 juli 2012)

1.32-27 17-21 2.31-26 21x32 3.38x27

De man uit Kameroen bedient zich vaak van buitenissige openingen. Jansen is hem een slag voor.

3...11-17 4.37-32 19-23 5.41-37 14-19 6.46-41 10-14 7.36-31 7-11 8.42-38 5-10 9.41-36 20-25 10.47-42 15-20

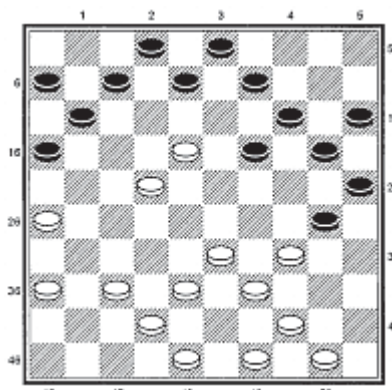
Na 10...1-7 was Jansen nog op bekend terrein geweest: Jansen-Korenjewski, Tallin 1985.

11.34-29 23x34 12.40x29 10-15 13.45-40 4-10 14.40-34 1-7 15.27-22 17x28 16.33x22 18x27 17.31x22

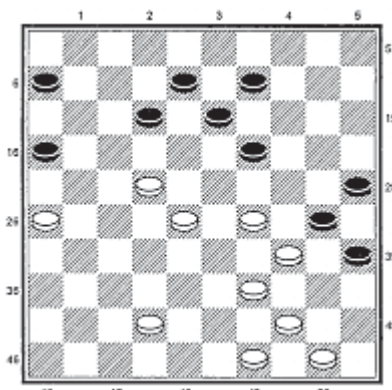
Deze aanval over 22 past in de opzet: alles beweegt van rechts naar links.

17...19-24 18.39-33 14-19 19.43-39 10-14 20.32-28 24-30 21.35x24 19x30

Ndonzi kiest voor de omsingeling. Hij



▲ Diagram 1



▲ Diagram 2

weet niet wat hem te wachten staat.

22.28-23! 13-19

De bestrijding van de witte aanval na 22...11-17 23.22x11 6x17 24.44-40! 30-35 (13-18?, 29-24!) 25.37-32! 35x44 26.49x40 biedt weinig perspectief.

23.23-18!! 12x23

24.29x18

Diagram 1

Op het eerste gezicht een dwaze actie, bij nadere beschouwing volkomen correct. Na 24...8-12? volgt de combinatie 38-32!, 26-21, 44x4. En na 24...11-17 25.22x11 6x17 26.37-32 stelt wit de wending 18-12, 26-21 aan de orde, terwijl 26...8-12? de damzet 32-27, 27-21, 38-32, 44x4 mogelijk maakt.

24...30-35 25.37-32!

20-24 26.36-31! 8-13

27.42-37

Wit hoeft zich van 11-17 niets aan te trek-

ken, omdat hij over 34-29, 29x20, 26-21, 37-31, 32x1 beschikt.

27...3-8 28.48-42! 24-30 29.31-27! 8-12

Zwart moet afhaken met groot nadeel. Na 11-17?, 13x31 breekt wit met 34-29!, 29-23, 33x11 door naar dam.

30.37-31 12x23 31.22-17 11x22 32.27x29

14-20 33.32-28 7-12 34.31-27 20-24

35.29x20 15x24 36.27-22 2-8(?) 37.33-29!!

24x33 38.38x29

Diagram 2

Jansen gaat helemaal los. Na 38...12-17 39.22x11 6x17 (39...16x7 40.29-24! met groot voordeel) biedt het dubbeloffer 28-22, 26-21, 29-23 riante kansen. En er is meer:

38...12-18? 39.29-24! 18x27 40.28-23!

Zonder het sierlijke slagwerk 40...19x28 41.26-21! 30x19 42.21x12 af te wachten gaf zwart op.

‘Daar komt het publiek voor naar het stadion’, sprak een enthousiaste toeschouwer.