

DAMMEN

Auke Scholma - adscholma@cs.com

Roel Boomstra durft te spelen

Met een bronzen medaille in het hoofdtoernooi en een gouden in het rapidtoernooi was nationaal kampioen Roel Boomstra uit Emmen zeer succesvol op de World Mindsport Games in Lille. Lange tijd koerste onze jonge WK-pretendent in het toernooi met normale speeltijd op de hoofdprijs aan, maar een gemiste eindspelwinst

tegen Georgiev kwam hem duur te staan, vooral daar Georgiev de aansluitende rapidpartij won.

Een sterk punt van Roel Boomstra is dat hij uit verschillende vaatjes kan tappen. Tegenstanders van grootmeesterniveau die op remise uit zijn, kan hij met rechtlijnig positieospel in de verdediging dringen, terwijl tegen goede amateurs soms fors risico wordt genomen. Waar dat laatste toe kan leiden zien we in de eerste ronde als Boomstra een ervaren Nederlandse ereklasser moet bestrijden.

Henk Ruesink-Roel Boomstra

WMSG Lille, 10 aug. 2012

1.32-28 18-23 2.33-29 23x32 3.37x28 20-25 4.41-37 17-21 5.37-32 15-20 6.39-33 19-24 7.44-39 13-19!?

Lang geleden waren het spelers als Evert Bronstring en Jannes van der Wal, die zich van deze tegendraadse voortzetting bedienen om de hekstelling, koste wat het kost, te handhaven. Gewoon 7...14-19 voldoet niet, omdat zwart na 8.29-23! 10-14? het kaatsingzetje 9.23-18! laat volgen.

8.31-26 9-13 9.26x17 12x21 10.46-41 10-15

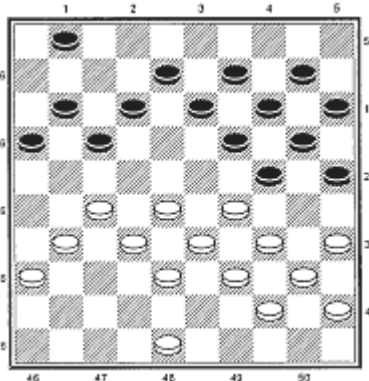
De witspeler wordt, als echte kerel uit de Achterhoek, geprovoceerd om de zwakte van schijf 5 aan het licht te brengen.

11.41-37 7-12 12.12.36-31 21-26 13.31-27 4-9 14.50-44 5-10 15.37-31 26x37 16.32x41

Voorlopig doet Ruesink logische zetten op eigen helft en houdt zijn centrum sterk.

16...12-17 17.41-37 17-21 18.38-32 8-12 19.43-38 12-17 20.47-41 2-8 21.41-36 8-12 22.37-31 21-26 23.49-43 26x37 24.32x41! 17-21 25.38-32 11-17 26.41-37 6-11 27.37-31 21-26 28.43-38 26x37 29.42x31! 3-8

Diagram 1



▲ Diagram 1

30.27-22!

Op het juiste moment laat Ruesink zijn tanden zien. Na 30.48-42? 17-21! 31.31-26 1-6 32.26x17 11x31 33.36x27 zou een stelling ontstaan uit een oude partij Gantwarg-Sjtsjogoljew (kampioen van de Sovjet Unie 1969). Daar volgde 33...12-17! 34.42-37 8-12 35.37-31 12-18! 36.31-26 17-21! 37.26x17 18-22 38.27x18 13x11 39.32-27 9-13

40.38-32 11-17 en Gantwarg offerde met 41.35-30 24x35 42.29-23 maar verloor kansloos.

30....1-7(!)

Zwart gaat tot het uiterste en dwingt een moeilijke keuze af. Wit offert brutaalweg een schijf, waar 31.31-26 19-23 tot geheel andere verwickelingen leidt.

31.35-30! 24x35 32.29-23!

Door een gebrek aan formaties in zijn achterland stuurt Boomstra het presentje maar snel retour afzender.

32...20-24 33.34-29 17-21(!) 34.29x20 15x24 35.31-26 21-27 36.22x31 11-17 37.31-27! 17-22! 38.28x17!

Want 38.27x18? 13x22 39.28x17 19x37 40.17-11 kost na 8-13, 13-18, 25x32 have en goed.

38...19x37 39.17-11 12-17! 40.11x22 7-12

Na dit woeste intermezzo zorgen zwarts verre voorpost en de voortrazende klok voor blijvende onrust. Pas aan het eind wordt duidelijk wie de kat was, wie de muis.

41.40-34 14-19 42.26-21 19-23 43.22-17 9-14! 44.48-43 24-30 45.38-32 37x28 46.33x22 14-19 47.36-31 12-18? 48.43-38?

Beiden overzien 48.31-26! met de dodelijke dreiging 49.17-11!, 50.39-33!.

48...19-24 49.31-26 24-29 50.45-40?

Voor de redding 50.17-11! 29x49 51.11-7 was wit te uitgeput. Na

50...29-33! 51.39x19 30x50 52.40-34 13x24 zag wit wat hij had aangericht en gaf op.