

Ingezonden stukken

Voor aanvang van de eerste competitiewedstrijd kreeg ik van mijn clubgenoot Taeke Kooistra op ouderwets kladpapier enkele partijnotaties uit de bekerfinale. Een daverende openingscombinatie beklijft.

Nina Hoekman-Taeke Kooistra

(Bekerwedstrijd DUO-DC Fryslân, 23 juni 2012)

1.34-29 17-22 2.40-34 11-17 3.45-40 6-11 4.50-45

20-25 5.35-30 19-23 6.32-28 23x32 7.37x28 16-21

8.41-37 21-27 9.46-41 18-23 10.29x18 12x32

11.37x28 13-19 12.31-26 11-16 13.40-35 14-20 14.42-37

Wit kan een val zetten met 14.44-40 20-24 15.41-37 en als zwart toehapt met 27-32?, 17-21, 8-12, 3x41 pareert wit met 19.36-31!, om op 41-46 met 47-41, 42-37, 34x3 zelf te combineren.

14...20-24 15.48-42 9-13 16.37-32?

Diagram 1

Zwart combineert verrassend naar dam met 16...10-14! 17.32x12 7x18 18.28x17 24-29! 19.34x12 25x34 20.39x30 13-18 21.12x23 19x46 en wit gaf op. Bij dezelfde gelegenheid toonde Tilburger Ad de Hoon een partij uit de onderlinge van zijn club. Op het hoogtepunt was de stand:

Diagram 2

Ad de Hoon-Peter Kort

(Tilburg, 8 sept. 2012, na 26.43-39! 34x43 27.48x39)

De dreiging 39-34 noopte zwart tot 27...12-18. De Hoon speelde 28.37-31 18x27 29.31x22 en zou de partij winnen. Toch was hij licht bedroefd, dat de prachtige combinatie 28.49-43!! 18x27 29.36-31! 27x47 30.38-33!! 47x35 31.33x24 35x19 32.28-22 17x28 33.32x1 hem ontging.

Oud-kampioen van Friesland Oege Dijkstra stuurde me twee recente composities, die zo uit de partij lijken weggelopen.

Diagram 3

Zwart lijkt in het voordeel, maar wordt spectaculair verrast door 1.37-31!! 24x44 2.28-22!! 26x48 3.22x2 21x32 4.2x34! 48x30 5.25x34 met dubbele oppositie.

Diagram 4

Wit forceert de winst met 1.25-20!. Als schijf 24 wegloopt volgt 20-14, dus verzint zwart iets anders:

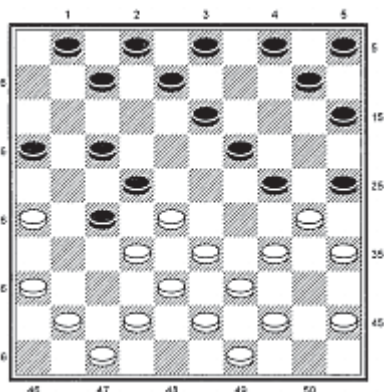
1...17-21 2.20x29 11-17

Na 2...21-27 3.31-26 27x18 4.28-23! 18-22 5.23-18 22-27/28 6.18-12 wint wit.

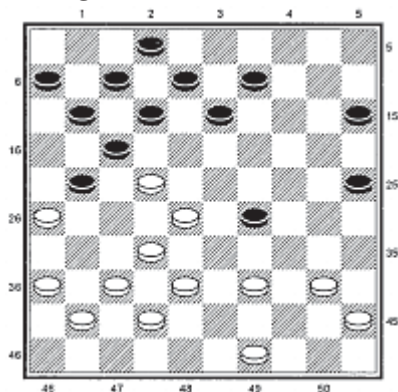
3.22x11 4-10

De aanzet tot een vindingrijke verdediging.

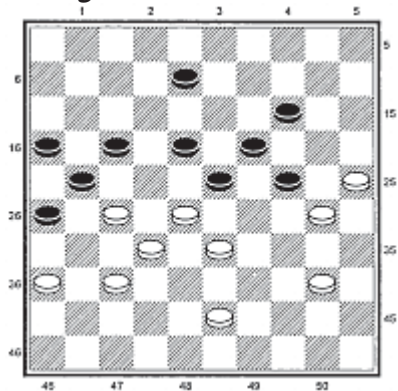
4.15x4 2-7 5.11x2 21-26 6.2x24!! 26x48 7.4x18!! en over beide witte dammen moet zwart 6....48x33 slaan, waarna wit met 7.29x38 het laatste woord heeft.



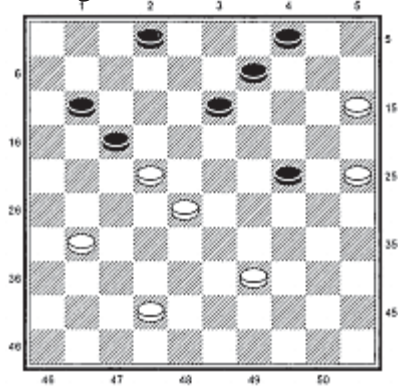
▲ Diagram 1



▲ Diagram 2



▲ Diagram 3



▲ Diagram 4