

# dammen

## Georgiev eindigt 2012 in stijl

Met een daverende overwinning in het Groningen Seaports toernooi in Delfzijl heeft wereldkampioen Alexander Georgiev zijn succesvolle jaar in stijl afgesloten. Eerder in december won hij het loodzware toernooi in Peking.

De 37-jarige Rus won verder in 2012 het kampioenschap van Rusland en het sterk bezette open toernooi van Heerhugowaard. Niet alles werd goud. In Salou bleef Roel Boomstra hem een punt voor en in de Worldcup in Lille en het EK in Emmen was tienvoudig wereldkampioen Aleksej Tsjizov de baas.

In Delfzijl legde Georgiev met zeven overwinningen een enorme productiviteit aan de dag. Alexander Schwarzman, die met zeges op Macodou N'Diaye en Ainoer Sjaibakov indruk maakte, bleef liefst vier punten achter. Goloebjeva, Heusdens en Thijssen eindigden op zes punten van de winnaar.

In de volgende fragmenten wordt de strategische en tactische suprematie van Georgiev luchtig verbeeld.

### diagram 1

#### Allan Silva-Georgiev

(Delfzijl, 1e ronde, na 37. 48-42)  
Positioneel is de jonge Brazili-

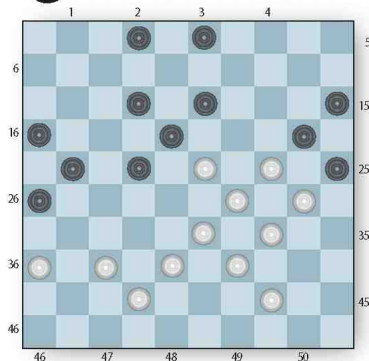


diagram 1

aan al geklopt. Met  
**37. ..22-28! 38. 33x22 18x27 39. 37-32 2-8 40. 39-33(?) 13-19!**  
maakt Georgiev het snel uit. Wit gaf op zonder 41. 24x2 3-8 42. 3x31 26x50 af te wachten.

### diagram 2

#### Georgiev-Goloebjeva

(Delfzijl, 4e ronde, na 32. 48-42)  
Met zijn laatste zet lijkt wit 32. ..20-24 onmogelijk te maken wegens 33. 33-29 24x31 34. 37x6. De sterke dame uit Letland liet zich hierdoor onnodig afschrikken, want zwart riposteert met 34. ..23-28! 35. 32x14 13-19 36. 14x23 18x49.  
In de variant 32. ..20-24 33. 34-30 11-17 34. 30-25 21-26 is het een streep

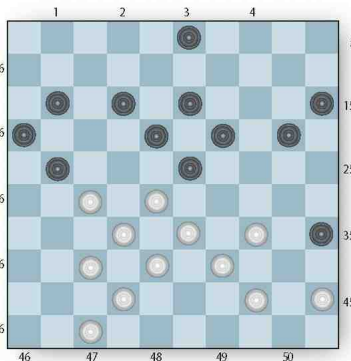


diagram 2

door wits rekening, dat 35. 45-40? (beter is 44-40) 35. ..3-8! 36. 40-34?? niet gaat wegens 23-29, 24-30, 13-19, 18x49. Goloebjeva speelt:

**32. ..20-25(?) 33. 44-40! 35x44 34. 39x50 11-17(?)**

Misschien staat zwart al verloren. Dat hangt af van de uitkomst van het eindspel na 34. ..15-20 35. 45-40 3-9 36. 40-35 21-26 37. 37-31 26x48 38. 33-29 enz.; nu is er zeker geen redding meer.

**35. 45-40! 21-26**  
Na 35. ..15-20 36. 50-45! gaat 20-24 niet wegens 27-22, 33-29, 34-30, 40x7 en na 36. ..21-26 is de doorbraak 37-31, 40-35, 35x15 beslissend.  
**36. 40-35! 3-8 37. 33-29!**  
en zwart offerde een schijf door  
**37. ..16-21 38. 27x16 25-30 39.**

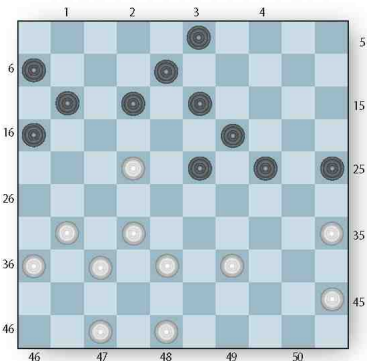


diagram 3

**34x25 23x34 40. 35-30 18-22 41. 30x39 22x44 42. 50x39** waarna de partij snel verloren ging.

**Diagram 3**  
**Michele Borghetti-Georgiev**  
(Delfzijl, 9e ronde, na 32. 41-36)  
Met de combinatie  
**32. ..23-28! 33. 32x14 13-18! 34. 22x2 12-18! 35. 2x30 25x41**  
bezegt zwart zijn voordeel. Wit mag nog een dam halen door  
**36. 14-10 41-46 37. 10-4 11-17 38. 4x11 6x17**  
maar is dan kansloos in het eindspel.

AUKE SCHOLMA  
> [adscholma@hotmail.com](mailto:adscholma@hotmail.com)