

Clubcompetitie naar climax

Met nog drie ronden te gaan is het in de clubcompetitie uitermate spannend. De hoofdklasse A wordt nog steeds aangevoerd door MTB Hoogeveen, dat zich warmliep voor de eindsprint met een 15-5 overwinning op Lunteren. In de laatste ronde op 16 februari zal in het onderlinge duel met naaste concurrent Arnhem moeten blijken of de twee punten voorsprong die Hoogeveen nu heeft voldoende zijn.

In de ereklasse heeft Volendam met een ruime zege op Hijken de leiding genomen. In de tiende ronde moet de ploeg met wereldkampioen Georgiev in de gelederen tegen Schiedam de laatste hobbel nemen. Apeldoorn, dat verloor van Huissen, heeft evenveel punten als Volendam, maar een zwaarder programma. Als de koplopers punten morsen dan kunnen Hijken, Huissen en Culemborg, met slechts een punt achterstand, profiteren.

Voor Damcombinatie Fryslân en De Oldehove zijn de komende ronden cruciaal voor lijfsbehoud. Fryslân, 10de met 3 punten, krijgt in Wanswerd eerst SNA Heerhugowaard, 9de met 4 punten, te bestrijden en dan De Oldehove, dat 11de staat met 2 punten.

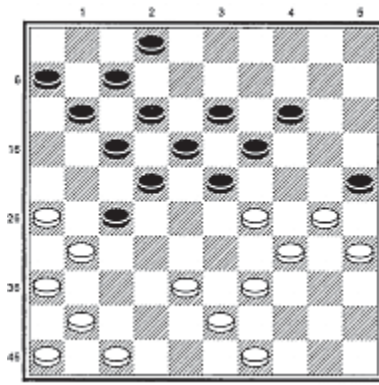
Fryslân kon in de achtste ronde eindelijk de eerste zege, 15-5, bijschrijven tegen hekkensluis Twente's Eerste uit Hengelo. Het stijlvolle duel tussen Gerlof Kolk en een Tukker met Friese wortels werd pas in de tijdnoedfase beslist.

Gerlof Kolk-Wytze Sytsma

(Wanswerd, 5 jan. 2013)

1.33-29 17-22 2.39-33 11-17 3.44-39 6-11 4.50-44 1-6 5.31-26 16-21 6.32-28 19-23 7.28x19 14x23 8.35-30 10-14 9.30-25 14-19 10.25x14 9x20 11.29-24 20x29 12.33x24 19x30 13.34x25 21-27

Ook in deze minder vaak gespeelde variant van de 'Keller' neemt wit de rol van omsingelaar op zich. Daarbij zal hij proberen op links zwarts aanval te blokkeren en over rechts het initiatief te nemen.



▲ **Diagram 1**

14.37-31 5-10 15.38-33 13-19 16.42-38 8-13 17.39-34(!) 10-14 18.43-39 4-9 19.48-43 14-20 20.25x14 9x20 21.34-30 20-25

Harm Wiersma, zonder tegenstander omdat diens auto haperde, gaf de voorkeur aan 21...20-24, terwijl 21...3-9? door 38-32, 30-24 en 40-34 niet gaat.

22.40-35 25x34 23.39x30 3-9

Meteen 23...23-28 24.44-39 18-23 is een ander plan, evenals 23...15-20, zonder angst voor 24.38-32 27x29 25.30-24 19x30 26.35x15 waarop zwart 26...22-28! 27.15-10 17-21! kan laten volgen.

24.45-40(!) 9-14 25.40-34 15-20 26.33-29(!) 20-25 27.44-39

Diagram 1

De slag om veld 24 heeft wit min of meer gewonnen en zoals Kolk aangaf zou wit na 27...23-28? 28.38-32! 27x38 29.43x23 19x28 30.30-24 met de dreiging 26-21 al groot voordeel hebben. Zwart kan echter wachten.

27...11-16

Een alternatief is 27...2-8 om 23-28 voor te bereiden.

28.38-33 7-11 29.47-42(?)

Kansrijker is wellicht 29.43-38 23-28 30.41-37 19-23 31.37-32.

29...2-8 30.42-38 23-28 31.30-24 19x30 32.35x24 27-32 33.38x27 17-21 34.26x17 12x32 35.24-20 11-17 36.20x9 13x4 37.29-24

En hier biedt 37.31-26 kansen, ondermeer omdat wit na 37...16-21? 38.36-31 21-27 39.43-38 een voordelig eindspel afdwingt.

37...8-13 38.34-29 6-11 39.41-37 32x41 40.46x37 16-21 41.31-26 11-16! 42.43-38 21-27 43.36-31 27x36 44.38-32 36-41??

Onder tijdsdruk overziet zwart de weerlegging van deze ogenschijnlijk sterke zet. Met 44...25-30 45.32x21 16x27 46.24x35 27-31 had hij een ruime remise.

45.32x21 41x32 46.39-34! 16x27 47.26-21! 27x16 48.33-28 22x33 49.29x27 13-18 50.24-19 18-22 51.27x18 16-21 52.19-14 en zonder te wachten tot wit dam haalt op veld 2 gaf zwart het op.