

Toppartij van Baljakin

Sinds Roel Boomstra in 2009 als 15-jarige zijn entree maakte in het kampioenschap van Nederland, hebben de partijen tussen Alexander Baljakin en deze nieuwe rivaal een bijzondere lading. Weet u nog hoe de eerste ontmoeting in Huisen, weer speelplaats in 2014, verliep?

Baljakin-Boomstra, NK 2009, 1e ronde.

- 1.32-28 17-22 2.28x17
- 11x22 3.37-32 6-11 4.31-26 22-27 5.32x21 16x27
- 6.41-37 19-23 7.35-30
- 14-19 8.40-35 12-17 9.46-41 10-14 10.44-40 8-12
- 11.33-28! 23x32 12.37x28
- 20-25 13.38-33 18-22
- 14.30-24 19x30 15.35x24
- 3-8 16.36-31 27x36
- 17.26-21 17x26 18.28x6
- 12-17 19.41-37 17-22
- 20.43-38 7-12 21.50-44
- 5-10 22.34-29??

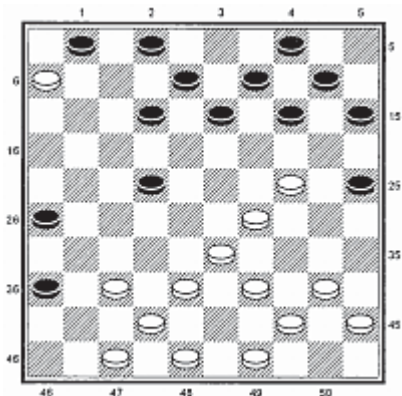
Diagram 1

Wit let niet op en zet de vijfklapper 14x41 open. Zonder 22...22-28!, 23...12-17, 24...2-7 en 8-12 af te wachten, gaf Baljakin, die dat jaar toch zijn eerste Nederlandse titel zou behalen, de partij op.

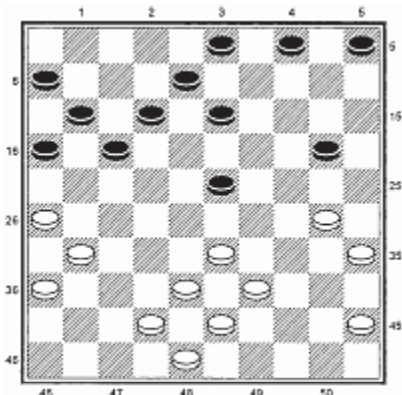
In 2010 en 2011 zou Baljakin in prachtige partijen hardhandig revanche nemen voor deze uitglijder. Vorig jaar, toen Roel zijn eerste nationale titel behaalde, werd het remise.

Dit jaar was het opnieuw raak en leed Boomstra zijn derde NK-nederlaag tegen Baljakin. Dat is opvallend, want zes ontmoetingen tussen de twee bij andere gelegenheden eindigden in remise. Wie die partijen nader beschouwt, ziet echter dat de ervaren en toegewijde grootmeester uit de oude Sovjet-school veelal de overhand had. En al steekt Boomstra momenteel niet in zijn allerbeste vorm, het volgende meesterwerk, waarmee Baljakin zijn vierde Nederlandse titel aankondigde, moet luid geprezen worden.

Baljakin-Boomstra



▲ Diagram 1.



▲ Diagram 2.

- (NK 2013, 5e ronde)
1.32-28 17-22 2.28x17
12x21 3.34-30 7-12 4.40-34

Deze opstelling, waarbij wit 30-25 uit- dan wel afstelt, is de laatste mode in deze opening.

- 4...1-7 5.44-40 11-17 6.31-26 19-23 7.36-31 7-11
- 8.41-36 14-19 9.46-41
- 10-14

- 10.50-44 20-25

En reeds moeten de spelers op eigen kompas varen. In een partij Meurs-Schwarzman uit 2012 volgde 10...20-24 11.33-28 23x32 12.37x28 18-23 13.42-37 23x32 14.37x28 4-10 met boeiend spel.

- 11.37-32 15-20

Ook de opstoot 23-28 kwam in aanmerking. Voorzichtiger moet zwart zijn met een wederzijdse opsluiting na bijvoorbeeld 11...14-20 12.31-27 20-24 13.36-31

5-10 14.33-28, omdat zwart door zijn tempovoorsprong als eerste een actie over veld 29 moet ondernemen.

- 12.41-37 20-24

Het alternatief is 12...5-10 13.31-27 23-28, met vele mogelijkheden, valt moeilijk te taxeren.

- 13.34-29 25x34 14.29x20 14x25 15.40x29
- 23x34 16.39x30 25x34 17.31-27! 2-7 18.44-39 18-23 19.39x30 23-28 20.32x14 21x41
- 21.36-31 9x20 22.47x36 12-18

Door de laatste vereenvoudigingen, waar zwart na zijn 12e zet moeilijk onderuit kon, heeft wit nu de meer vooruitgeschoven positie gekregen. Na

- 23.43-39 7-12 24.49-43 18-23

Diagram 2

is de partij nog niet op de helft. Volgende week ziet u hoe het vuur weer aanwakkert in deze imposante veldslag.