

Gantwarg op dreef in Salou

Het wereldkampioenschap in Rusland verkeert nog in de kwalificatiefase.

Een prominente afwezigheid is viervoudig wereldkampioen Anatoli Gantwarg. Bij het WK van 2011 in Nederland eindigde hij nog in de middenmoot, maar een zwaar plaatsingsstoernooi vlak voor een finale, zoals nu in Oefa, laat de oude strijder (bijna 65) graag aan zich voorbijgaan.

Dan liever een toernooitje in de zon van Salou. Gantwarg speelt er altijd goed en eindigde op weerstand als tweede achter zijn oud-leerling Gawril Kolesov uit Jarkoetsk met 13 uit 9. De WK-gangers Amrillojev en Domchev en ook de Amerikaanse Rus Mogiljanski kwamen tot dezelfde score.

Dat Gantwarg nog steeds tot de allersterkten moet worden gerekend, bewijst zijn zesde plaats op de laatste wereld-ratinglijst. Zijn vlijmscherpe stijl blijft hij altijd trouw, zoals de volgende partij illustreert.

Frits Luteyn-Anatoli Gantwarg

(Salou Open, 27 mei 2013)

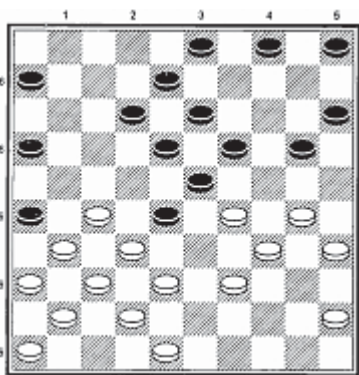
- 1.32-28 18-23 2.38-32 12-18 3.31-27 7-12
- 4.43-38 1-7 5.37-31 23-29 6.33x24 20x29
- 7.34x23 18x29 8.41-37 17-21 9.49-43 21-26
- 10.39-34 19-23 11.28x19 14x23 12.34-30
- 12-18 13.30-25 7-12 14.44-39 10-14 15.47-41
- 14-20! 16.25x14 9x20 17.39-34(?)

Luteyn speelt de Molimard-uitval van Gantwarg agressief tegen en bereidt de opstoot 27-22 voor. Met een zeldzaam positioneel offer doorkruist Gantwarg dat plan. 17...29-33! 18.38x29 11-17! 19.35-30 17-22!

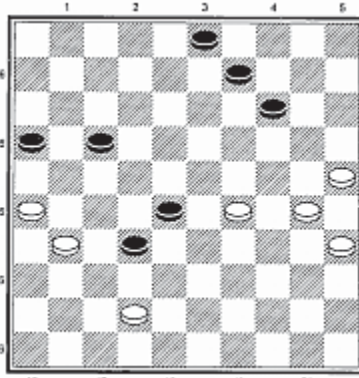
20.40-35 13-19 21.43-38?

Beter lijkt het om met 42-38 en 43-39 naar rechts te bewegen, zoals de Brabantse meester Ad van Tilborg in 1988 deed tegen Ingo Greveraars.

21...8-13 22.50-44 22-28! 23.44-39 2-8!



▲ Diagram 1



▲ Diagram 2

Diagram 1

24.27-22 28x17

Wit wordt al snel gedwongen zijn schijf voorsprong onder slechte omstandigheden in te leveren. Onspeelbaar was 24.30-24 19x30 25.34x14 23x43 26.48x39 4-10! 27.32x23 10x28 en 28.38-33 gaat niet wegens 28...16-21! 29.27x16 28-32.

25.38-33 20-24! 26.29x20 15x24 27.42-38

Dat wit na 27.32-28 23x32 28.37x28 26x37 niet 41x32 mag slaan, wegens 24-29, 13-19, 18x47, maakt de witte toestand reeds kritiek.

27....17-22! 28.48-43 12-17! 29.30-25 8-12 30.34-30

Steeds blijft 32-28x28 verhinderd door 18-23. Wit gooit het noodgedwongen over een andere boeg.

- 30...6-11 31.32-28 23x32 32.38x27 22-28!
- 33.33x22 17x28 34.37-32 28x37 35.31x42
- 26-31 36.27-22 18x27 37.41-37 11-17
- 38.37x26 13-18

Nog net heeft Luteyn kunnen voorkomen dat hij snel aan zijn topzware linker vleugel ten onder gaat, maar de prijs is hoog geweest. Met zijn vele randschijven mag de Schiedammer nog twintig zetten spartelen voordat zijn clubtrainer er een eind aan maakt.

- 39.39-33 18-23 40.45-40 4-9 41.40-34 12-18
- 42.46-41 9-13 43.41-37 18-22 44.37-31 5-10
- 45.33-29 24x33 46.43-38 23-28 47.38x29
- 10-14 48.29-24 27-32! 49.34-29 13-18!
- 50.24x13 18x9 51.42-37 32x41 52.36x47
- 28-32 53.47-42 22-28

Diagram 2

54.30-24(?)

Met 54.31-27 32x21 55.30-24 kon wit zich taaier verweren.

- 54...32-37! 55.35-30 37x48 56.29-23 28x19
- 57.24x4 14-20! 58.25x14 48x36 59.4-15 3-9
- 60.15-47 36-13 61.47-15 13-18