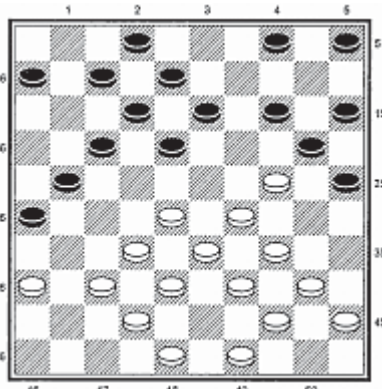


DAMMEN

Auke Scholma - adscholma@hotmail.com

Roel Boomstra met lef

Een terugblik op het toernooi om de wereldtitel 2013 zou niet compleet zijn zonder de volgende partij. Vorige week zagen we hoe Roel Boomstra in de vijfde ronde van de finale aan zijn opmars begon met een fraaie zege op Joël Atse, de verrassende nieuwkomer uit Ivoorkust.



▲ Diagram 1

De volgende dag stond de sterkste speler van Mongolië op het programma. Hoewel Erdenebileg Dul een sterke grootmeester is, die reeds in meerdere WK-toernooien ervaring opdeed, moest Boomstra winnen om bij Alexander Georgiev in de buurt te blijven. Een bemoedigende omstandigheid was, dat Dul naarmate het toernooi vorderde steeds meer fouten ging maken en toch zijn ondernemende speelstijl trouw bleef.

Roel Boomstra-Erdenebileg Dul

(WK 2013, Oefa, 6e ronde)

1.33-29 19-23 2.35-30 20-25 3.40-35 14-20 4.38-33 10-14 5.42-38 14-19 6.30-24 19x30 7.35x24 17-22 8.44-40 11-17 9.32-28 23x32 10.37x28 6-11 11.41-37 1-6

Dit plan, waarbij zwart zowel 16-21 als voorlopig 22-27 achterwege laat, wordt niet vaak toegepast.

12.50-44 9-14 13.37-32 3-9 14.46-41 22-27 15.31x22 18x27 16.32x21 17x26 17.41-37 11-17 18.38-32 13-18 19.43-38 9-13 20.47-42 16-21

Diagram 1

21.37-31 26x37 22.42x31!

Deze beslissing, waarmee wit zijn aanvalsfrent verbreedt, getuigt van lef. Overigens spelen we voor degenen die het zetje niet kennen even 21.40-35 4-10 22.45-40?, waarna zwart spectaculair toeslaat met 21-27, 17-22, 25-30, 13-19, 8-13, 14x41 en 26x50.

22...21-26 23.31-27! 7-11 24.40-35 4-10 25.44-40 2-7(?)

Beter trekt zwart meteen ten aanval met 25...14-19. Een giftig variantje is 26.49-43 19x30 27.35x24 10-14 28.28-23? 17-22! 29.32-28 22x31 30.36x27 11-17! en door de dreiging 17-22, 12x32, 13-18, 18-23 enz. moet wit tot 31.27-21 (31.38-32? 17-21! 32.27x16 18-22 Z+) 31...6-11! 32.21-16 26-31

overgaan, met groot voordeel voor zwart.

26.48-42 14-19

Hier is het even tijd om stil te staan bij de opgave van vorige week. Boomstra bedacht naar aanleiding van dit spelmoment, dat als de witten staan op 24, 27, 28, 29, 32, 33, 34, 37, 38, 39, 42, 43 en zwart op 8, 9, 10, 12, 13, 15, 16, 18, 19, 20, 25 en 26, wit wint door 37-31!, 28-23!, 24-19,

38-32, 33x2, 27-21!, 2x49, 49x5.

Zo ontstond ooit de compositiekunst.

27.49-43 19x30 28.35x24 10-14 29.40-35 14-19 30.27-21(!) 19x30 31.35x24 17-22 32.28x17 11x22 33.21-16 6-11?

Aangewezen was 33...12-17 (niet 33...26-31? 34.36x27 22x31 35.42-37! 31x42 36.38x47 en 18-23 is verboden) om 34.32-27? 22x31 35.36x27 door 17-21! onmogelijk te maken. **34.32-27!! 22x31 35.36x27**

De ontbrekende schakel 9 wordt zwarts ondergang.

35...11-17 36.33-28! 5-10

De ruil 18-23, 20x40, 8-13 leidt tot verlies.

37.45-40 10-14 38.38-32 14-19?

Nu pas is de winst echt zeker. Met het offer 38...26-31! 39.27x36 18-22! 40.39-33 (na 28-23 volgt 22-28) 40...14-19 41.43-39 19x30 heeft zwart nog kans te overleven.

Een ander idee was daarom 38.40-35, maar of het eindspel na 38...17-22 39.28x17 12x32 40.38x27 8-12 41.42-37 14-19 42.37-32 19x30 43.35x24 18-23 wint, is onzeker.

39.40-35 19x30 40.35x24 17-22 41.28x17 12x21 42.42-37! 8-12 43.43-38 18-23

Moet wel, na 12-17 volgt 37-31, 38-33.

44.29x9 20x40 45.39-34! 40x29 46.9-4 29-34 47.4-13! 34-40

En wit voltooit zijn kunstwerk met een kleine combinatie:

48.37-31! 26x28 49.13-35 21x43 50.35x19! 12-17

Of 50...12-18 51.19-2! 7-12 52.16-11! en wit wint.

51.19-28! 7-12 52.28x6 12-18 53.16-11 Zwart geeft op.