

Jeugd domineert in Hoogeveen

Sinds 2010 organiseert DC Hoogeveen een open toernooi. Hoewel de concurrentie met andere toernooien groot is, kwamen er ook dit jaar weer een dikke negentig dammers op af, onder wie een handvol grootmeesters of spelers die dat niveau in zich hebben.

Een traditie werd gehandhaafd: ook de winnaar van dit jaar scoorde 13 punten na 8 rondes. In 2010 was het Alexander Getmanski, die op weerstand Baljakin voorbleef, in 2011 Roel Boomstra en in 2012 Jean Marc Ndjofang.

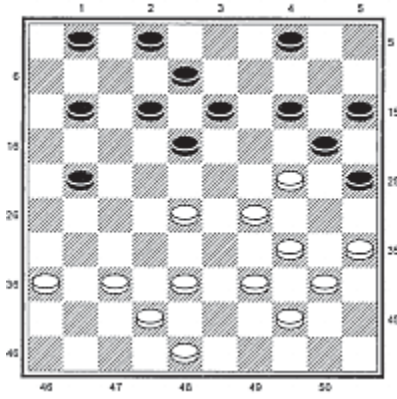
Nu bleef Wouter Sipma de hele meute een punt voor en werd de nog jongere Jan Groenendijk tweede. Roel Boomstra, die in de eerste ronde verrassend remiseerde met jeugdspeler Wouter Wolff werd derde, voor Aleksej Domchev, Leopold Kouogueu en Flaubert Ndonzi. Sipma nam definitief afstand van de rest, toen hij in de voorlaatste ronde een clubgenoot verschalkte. De natuurkundestudent uit Groningen sloeg al in het middenspel toe met een tactische forcing.

Diagram 1

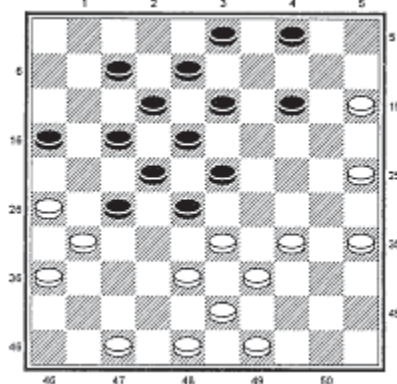
Aleksej Domchev-Wouter Sipma

(MTB Open Hoogeveen, na 28...17-21) Velen zouden voor 28...1-6 en aansluitend 17-22x22 hebben gekozen, maar Sipma kiest voor een meer subtiele aanpak. Er is bovendien kans op een lucratieve bijvangst. **29.39-33? 21-27!!**

Een forse domper voor de meervoudige kampioen van Litouwen, die doorgaans weinig weggeeft. Zwart dreigt met 27-32 en 18-23 naar dam te combineren en schijf 27 mag wit niet aanvallen wegens 14-19. De enige oplossing lijkt 30.28-23, maar dan slaat zwart verrassend toe met 30...27-32!, in beide gevallen gevolgd door 18-22, 13-19, 8x50. Wit berustte maar in schijfverlies met



▲ Diagram 1



▲ Diagram 2

30.44-39 27-32! 31.38x27 18-23! 32.29x16 20x47 33.48-42 47x31 34.36x27, waarna zwart overtuigend won.

Een dag eerder had Sipma ook succesvol omsingeld tegen een oudkampioen van Drenthe.

Diagram 2

Wouter Sipma-Bé Eggens

(Hoogeveen 2013, na 28...2-8)

Anders dan Domchev heeft de reus uit Stieltjeskanaal wel zo opgebouwd, dat hij met 17-21x21 zijn flankaanval kan vervolgen. Voorlopig verhindert Sipma dat met

29.35-30 13-19!

Na 29...17-21? 30.26x17 12x21 31.30-24! (dreigt 24-19, 34-29) 31...21-26 volgt 34-30, 33-29, 38-32, 43x1.

30.47-42 3-9?

Ten onrechte vertrouwt

Eggens 30...17-21! 31.26x17 12x21 niet. Na 32.33-29 is 7-12? inderdaad slecht wegens 39-33, 38-32, 29-24 en 15x2, maar met 32...8-13! 33.31-26 3-9! 34.26x17 22x11 35.38-33 28-32 blijkt niets mis, omdat wit op 36.33-28? de valluikslag 36...32-37 37.42x22 18x27 enz. laat volgen.

Na zwarts misstap profiteert wit met harde hand.

31.33-29! 9-13

Nu zou wit op 17-21x21, 29-24! winnen door de partijcombinatie. En na 31...8-13 32.38-33 7-11 33.49-44! gaat zwart aan ruimtegebrek ten onder.

32.29-24! 17-21

Eveneens verhindert is 32...14-20 33.25x14 19x10, door 38-32!, 30-25, 25x5.

33.26x17 12x21 34.25-20! 14x25 35.34-29! 25x34

Na 35...23x34 gaat de combinatie verder met 24-20, 42-37, 38-32.

36.39x30 23x25 37.42-37 19x30 38.38-32 27x38 39.43x1 8-12 40.1x9 4x13 41.15-10 en wit won.