

Blikvangers

Na het Worldcup toernooi in Wageningen keer je als deelnemer huiswaarts met een hoofd vol herinneringen. Weer in functie als journalist dien je de heldendaden van de hoofdrolspelers te beschrijven en dat heb ik vorige week dan ook netjes gedaan. Om op te schrijven welke beelden het sterkst zijn blijven hangen, moet ik even aan de prijswinnaars voorbijgaan, maar wat zou het.

De Kameroenese grootmeester Leopold Kouogueu wist zich niet te plaatsen bij de laatste zestien en maakte noodgedwongen het toernooi af in de open groep. De volgende overwinning verzachtte het leed.

Diagram 1

Kouogueu- AndrewT-jon A Ong

(Wageningen, 17 sept. 2013, na 49.34-30)

Wit dreigt door te breken over rechts, maar na bijvoorbeeld 49...21-27 50.30-25 27-32 51.20-14 9x20 52.25x14 31-36 53.14-10 37-41 54.46x37 32x41 blijkt de aanval van zwart even snel en wordt het remise. Zwart kiest een andere opbouw. **49...28-32?**

Alle positionele voornemens worden nu de grond ingeboord door een wonderschone combinatie over vijf schijven en een dam.

50.48-42!! 37x48 51.33-28!!! 48x14 (meerslag!) **52.28x10** Andrew gaf het op, zette de stand terug en bleef er nog minutenlang naar kijken. Had hij nou net een probleem gecomponeerd en zijn tegenstander de oplossing laten uitvoeren?

Ook mijn eigen plan om de laatste zestien te bereiken mislukte faliekant. Tijdens de

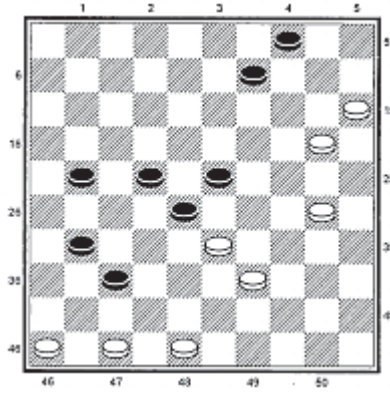


Diagram 1

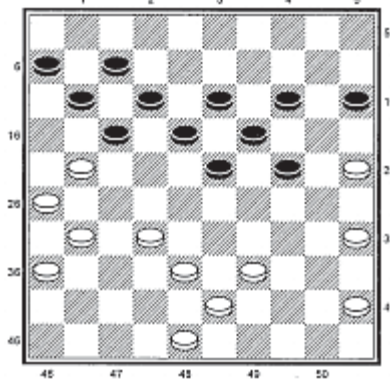


Diagram 2

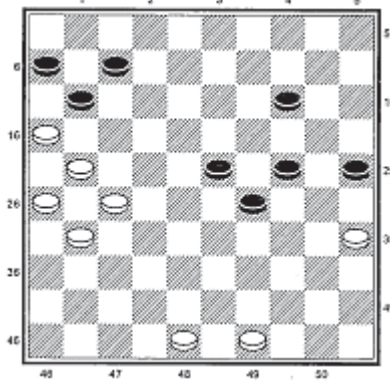


Diagram 3

naschoolse opvang was er toch nog een partijtje om vrolijk op terug te kijken.

Diagram 2

Scholma-Edmond Beugre

(Wageningen, 17 sept. 2013, na 34.49-43) Wit heeft een klein houvast. Vier schijven op 21,26,31 en 36 houden vijf zwarte in bedwang. De ervaren speler uit Ivoorkust besluit er wat aan te doen.

34...18-22(?) 35.32-27! 13-18

Na 35...22-28 36.27-21 maakt wit er met 37.38-32 een klaverbladopsluiting van.

36.21-16 14-20 37.25x14 19x10 38.39-34

Zwart moet zijn rechter flank bevrijden.

38...23-29 39.34x23 18x29 40.27x18 12x23

41.38-32! 17-22?

Zwart probeert van zijn laatste slechte binding af te komen en zet tussen neus en lippen een venijnig valstrikje.

42.26-21! 22-28 43.32-27!

Niet het verleidelijke 43.21-17? 28x26 44.17-12 7x18 45.16x7 wegens 26-31!, 18-22, 23x1.

43...28-33 44.45-40 10-14 45.31-26! 15-20 46.36-31!

20-25 47.43-39! 33x44 48.40x49

Diagram 3

De vijf witten op links werken als bediening op afstand. Zwart mag niet op de velden 28 en 33 en straks op 39 spelen en loopt derhalve muurvast.

48...25-30 49.48-43 30-34 50.43-38 14-20

51.27-22 20-25 52.31-27 25-30 53.38-32 en zwart moest offeren met 53...34-40 waarna wit het eindspel won.