

**DAMMEN**

# Heusdens wint in Amsterdam

Het Paastoernooi in Amsterdam wordt sinds 1981 gespeeld. Het is een gemeedelijk open toernooi. Met Ron Heusdens en Hein Meijer, die zich warm speelden voor het NK in Emmeloord, en tevens Hans Jansen onder de deelnemers was er een stevige bezetting in de top. Heusdens won met 11 uit 7 voor Hans Jansen, die net als Tjon A Ong en oud-kampioen van Groningen Rob Geurtsen 10 punten behaalde. In de volgende partijen zien we hoe Heusdens over links en Jansen over rechts een doorbraak naar dam forceren. Een belangrijk strategisch plan, dat in veel partijen een rol speelt.

**diagram 1**  
**Casper Remeijer-Ron Heusdens**  
(Amsterdam, 5 april 2015, na 32...10-15)  
Ongewild helpt wit een handje door zelf actief te worden op zijn zwakste flank.  
**33.44-40(?) 18-23 34.40-35 20-**

**25(!) 35.48-43 15-20 36.34-30(?) 25x34 37.39x30 20-25! 38.30-24 19x30 39.35x24 3-8! 40.43-39 13-19 41.24x13 8x19**  
Na 42.39-34? 19-24 43.33-28 24-29 gaat zwart twee dammen halen en wint.  
**42.32-27 19-24 43.37-32 23-29 44.33-28 25-30 45.28-22?**  
Beter is 45.47-42, hoewel zwart goede kansen houdt door 26-31 te offeren, voordat wit met 45...30-35 46.42-37 de dreiging 27-21, 28-22 in het spel vlecht.  
**45...30-35! 46.32-28 26-31! 47.27x36 24-30! 48.39-33 7-11! 49.16x7 1x12 50.33x24 30x19**  
Fraai gespeeld! Wit komt te laat voor een zinnige tegenactie.  
**51.36-31 35-40 52.31-26 40-44 53.22-17 12x21 54.26x17 44-49 55.38-33 49-40!**  
Want 17-11 wordt met 2-7! gepareerd.  
**56.28-22 40-7!**  
Zonder angst voor 57.22-18 7x38 58.17-11 19-23! 59.11-6 2-7! 60.47-41

38-33 Z+.  
**57.33-28 19-24! 58.47-41**  
Weer helpt 58.22-18 7x37 niet: 59.17-11 24-29! 60.11-6 2-7!  
**58...24-29! 59.41-37 2-8! 60.37-31 7-2!**  
en het dreigende 8-12 dwong wit tot overgave.

**diagram 2**  
**Steven den Hollander-Hans Jansen**

(Amsterdam 6 april 2015, na 28...17-21 29.26x17 12x21)  
Wits linkervleugel is de zwakke plek.  
**30.33-28 6-11! 31.28x19 11-17 32.39-33**  
Niet 32.42-37? 15-20!  
**32...17-22 33.43-39 22x31 34.42-37 31x42 35.48x37! 7-12**  
Nog sterker is wellicht 35...7-11! 36.32-28 11-17, maar niet 35...21-27? wegens een combinatie.  
**36.33-28 21-26 37.37-31 26x37 38.32x41 16-21 39.41-37 12-17! 40.28-23? 18-22!**

Nu zal wit 41.23-18? 25-30! 42.18x16 9-14! hebben bemerkt.  
**41.39-33 22-27! 42.40-35 17-22?**  
Beslist sterker is 42...10-14!  
43.19x10 15x4 waarna wit niet tot 34-30 komt (wegens 9-14) en de zwarte omsingeling blijft lopen.  
**43.34-30! 25x34 44.29x40 10-14 45.19x10 15x4 46.23-19 13-18 47.40-34 8-13 48.19x8 2x13 49.34-29 21-26 50.38-32?**  
Wit schrikt van de dreiging 50.35-30 27-32 51.37x17 18-23 52.29x18 13x22, maar na 53.38-32! 26-31 54.32-27 31x22 55.24-19 22-27 56.33-28 komt wits tegenaanval net op tijd.  
**50...27x38 51.33x42 22-28! 52.35-30 18-22 53.42-38 22-27! 54.24-20 26-31! 55.37x26 28-32 56.38-33 32-37 57.29-23 37-42 58.30-24 42-48 59.45-40 9-14 60.20x18 27-31 61.26x37 48x5** en alle witten zijn verdwenen.

AUKE SCHOLMA  
adscholma@hotmail.com

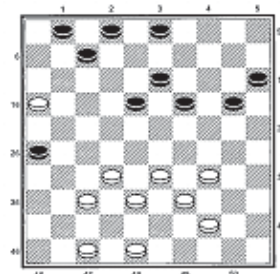


diagram 1

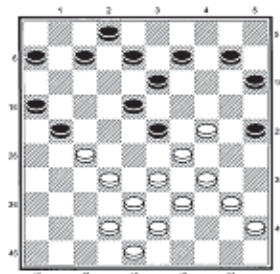


diagram 2