

DAMMEN

Boomstra en Sipma in Salou

Veel spelers uit onze regio zijn momenteel actief in het sterk bezette open toernooi van Salou. Roel Boomstra en Wouter Sipma verkeren halverwege in de kopgroep met 8 uit 5. Sipma versloeg in een scherp duel Wouter Ludwig en remiseerde met wereldkampioen Georgiev. Boomstra was over zijn start wellicht minder tevreden, met remises tegen Tsjartoriski en Goeljaev. Boomstra maakte veel goed met een prima zege op grootmeester Alexander Presman.

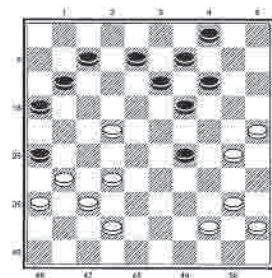
A. Presman-Roel Boomstra (Salou 27 mei 2015, 5de ronde)
1.32-28 19-23 2.28x19 14x23 3.37-32 10-14 4.41-37 16-21 5.47-41 21-26 6.32-28 23x32 7.37x28 26x37 8.41x32 18-22 9.34-29
Boomstra stuurde aan op een reprise van zijn partij tegen Ludwig uit het afgelopen NK, die kan ontstaan na 9.35-30 20-25 10.30-24. Presman toont echter ontzag

voor zijn tegenstander en houdt het spel overzichtelijk.
9...11-16 10.40-34 6-11 11.45-40 16-21 12.32-27 21x23 13.29x27 5-10
In de komende laveerfase streeft zwart op grond van zijn grotere temporeserve naar gesloten klassiek spel.
14.38-32 14-19 15.43-38 10-14 16.46-41 11-16 17.41-37 13-18 18.49-43 1-6 19.34-30 8-13 20.50-45 17-21 21.30-25 20-24 22.33-29 24x33 23.38x29 19-24 24.29x20 15x24 25.39-33 2-8 26.43-38 13-19 27.37-31 9-13 28.33-29 24x33 29.38x29
Krampachtig probeert wit buiten het klassieke kader te blijven en tot aanvalsspel te komen. Hij moet er concessies voor doen.
29...21-26 30.42-37 3-9! 31.35-30
Na 31.29-24 19x30 32.35x24 18-23 moet wit vroeg of laat naar veld 20 uitwijken.
31...6-11! 32.48-42 18-23! 33.29x18 12x23

Voor niet 32...11-17? wegens 33.29-23! 18x29 34.25-20 14x34 35.27-22 met dam voor wit.
34.27-22
Dit is praktisch gedwongen, want er dreigt 23-28x28 terwijl na 34.30-24 19x30 35.25x34 wits linkervleugel met 11-17 en 17-21 wordt opgesloten.
34...23-29!
diagram
35.31-27?
Hierna forceert zwart een duidelijke winst. Met 35.44-39 kan wit nog lang verdedigen. Zo kan hij na 35...19-23 36.32-27! (want 36.42-38 8-12 37.39-33 16-21! 38.33x24 23-29 39.24x33 21-27 40.32x21 26x39 levert zwart een oersterke voorpost) 36...13-19 37.30-24 19x30 38.25x34 7-12 39.22-18 12-17 40.18-12 17-21 enzovoort in een onduidelijk eindspel vluchten. Ook na 35.44-39 7-12 36.32-27 is wits voorpost veilig, omdat wit

op 36...12-18 kan combineren met 22-17, 37-32 en 39-34. Wel behoudt zwart groot voordeel na 36...4-10 37.42-38 19-24! 38.30x19 13x24 en wits linkervleugel blijft een zorgenkindje.
35...8-12! 36.32-28
Anders volgt 19-23 en 12-17.
36...12-18! 37.44-39 16-21!
Ook 37...7-12 (dreigt 16-21) 38.39-34 18-23! was ruim voldoende.
38.27x16 18x27
De dreiging 7-12 is niet met 39.39-34 te pareren, omdat zwart combineert: 29-33!, 27-32, 7-12 en 13x24. Wit offerde met
39.28-22 27x18 40.42-38
maar zag zijn schijf niet terug.
40...18-22! 41.36-31 22-28 42.40-34 29x40 43.45x34 4-10! 44.39-33 28x39 45.34x43 11-17 en zwart won zonder moeite.

AUKE SCHOLMA
adscholma@hotmail.com



diagram