

DAMMEN

Een Groninger in China

De buitenlandse deelnemers van het open toernooi in Lishui in China kwamen vooral uit Oost-Europa. Winnaar werd de Russische grootmeester Alexander Getmanski met 13 uit 9. Evenveel punten, maar minder weerstandspunten behaalde zijn landgenoot Murat Amrillajev, Guntis Valneris uit Letland en Otgonbileg Tserenbyamba uit Mongolië. In de grote groep met een punt minder vinden we naast sterke grootmeesters als Kalmakov, Sjaibakov en Anikejev ook Michiel Kroesbergen, meervoudig kampioen van Groningen. Zijn uitzicht op een topklassering verdampte in de vijfde ronde, toen een blunder tegen een Chinese tegenstander hem een schijf en de partij kostte.

diagram 1
Kroesbergen-Chenfan Wang
Lishui Open 2017, na 18...5-10.
Te gehaast speelde wit

19.33-28? 22x33 20.39x28
en zwart profiteerde met de kleine forcing
20...25-30! 21.24x35 18-22!
Nu verliest 22.38-33 door 12-18 en 16x47. Wit gaf twee schijven terug door **22.29-24 20x18 23.43-39 22x33 24.39x28**, waarna zwart overtuigend won.
Op zich is een enkele nederlaag in een open toernooi niet altijd funest. Dat bewees de toernooiwinnaar, die in de derde ronde verrassend onderuitging tegen een Chinese dame.

diagram 2
Getmanski-Hanqing Zhao
Lishui Open 2017, na 15...15-20!
Dat zwarts laatste zet geen onschuldig opbouwzetje was, ontdekte Getmanski na **16.38-33? 23-29! 17.33x15 28-33 18.39x28 14-20 19.15x24 19x48**
Wit nam de dam met schijfverlies af door 49-43 en 44-39, maar kreeg geen enkele kans meer.

Getmanski ging echter onverdroten verder en versloeg in de vierde ronde Michiel Kroesbergen in fraaie stijl.

diagram 3
Getmanski-Kroesbergen
Lishui Open 2017, na 34.26-21.
Zwarts rechtervleugel ligt onder vuur. Zijn volgende zet speelt wit in de kaart.
34...8-12? 35.21-17! 12x21 36.27x16 18x27 37.32x21
Nu is er geen houden meer aan. Wit gaat in rechte lijn op doorbraak af door schijven naar 11 en 21 te brengen.
37...13-18 38.21-17! 19-23 39.38-32! 23-29 40.40-34 29x40 41.45x34
Nog sterker is 40.32-27, ter voorbereiding van 44-39, dat nu nog gestoord wordt door 18-22 en 29-33.
41...24-30?
Deze actie om een tegenaanval op te zetten, is te traag. Zwart kan meer overlast veroorzaken met

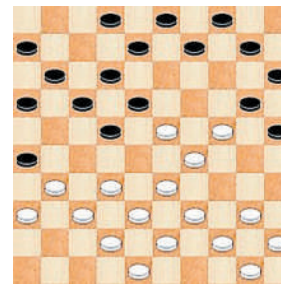


diagram 1

41...18-23. Bijvoorbeeld:
42.16-11 9-13 43.32-27 23-28 44.27-22 1-6 45.22x33 24-30 46.35x24 20x38 47.11-7 38-42 48.47x38 36-41 en aan dit eindspel heeft wit nog een zware kluit.
42.35x24 20x40 43.44x35 9-14 44.16-11! 14-20 45.32-27! 25-30 46.35x24 20x29
Kroesbergen liet zich het eindspel na 47.27-21 29-33 48.11-7 1x12 49.17x8 niet bewijzen en gaf op.

AUKE SCHOLMA
adscholma@hotmail.com

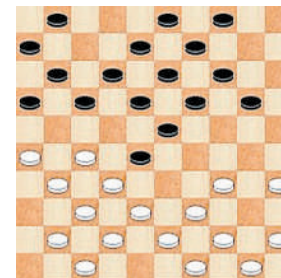


diagram 2

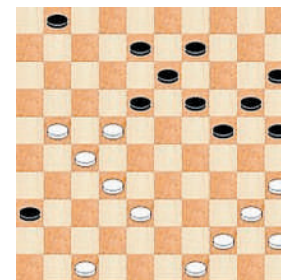


diagram 3