

DAMMEN

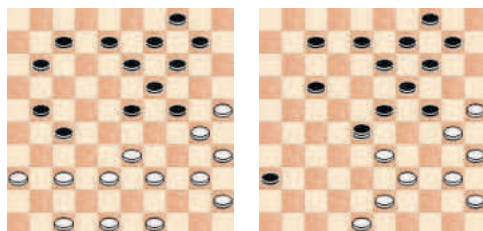
De Drachtster freestyle

Elke dampartij heeft zo zijn eigen karakter – dat kan eenduidig zijn vanaf het begin, of juist meerdere lagen hebben die zich gedurende een partij ontwikkelen, een beetje zoals er in de vertelkunst *flat* en *round characters* zijn. Het zijn de spelers die dit karakter vormgeven en het mooiste is als dit in samenspel gebeurt. Je hoort iemand na een saaie partij weleens zeggen: m'n tegenstander wilde niet ... *it takes two to tango*. Sommige spelers zijn altijd op zoek naar de tango en anderen vinden het niet erg om een (dans)ronde over te slaan.

Op het hoogste niveau zoals het afgelopen NK in Drachten is het altijd hopen dat de grootmeesters ook tegen elkaar de dans aangaan. Als dat gebeurt, zijn dit vaak de meest memorabele partijen van het toernooi en een trekpleister voor het publiek. Hierbij kon men ook nog rekenen op het commentaar van Harm Wiersma voor een extra ingrediënt.

Dit jaar was er een partij die erbovenuit sprong: die tussen Jan Groenendijk en Martijn van IJzendoorn in ronde 8. Niet alleen was er sprake van strijd en bijzondere spelbeelden, het leverde ook de enige beslissing op tussen de top 6-geklasseerden van het NK en was daarmee een *Vorentscheidung* voor het kampioenschap.

Jan Groenendijk-Martijn v IJzendoorn 2-0
1.31-26 17-21 2.26x17 12x21 3.34-30 11-17 4.36-31
7-12 De eerste zetten zijn rustig, vanaf nu wordt de strijd zet voor zet verscherpt en daarmee het ritme van de partij opgevoerd.
5.31-26 21-27 6.32x21 16x27 7.40-34 6-11 8.45-40 19-23 9.41-36 14-19 10.46-41 1-6 11.50-45 10-14 12.30-25 2-7 13.37-31 20-24 14.31x22 18x27 Deze stand is elf keer eerder voorgekomen, waaronder Baliakin-Meurs (0-2!) op het NK 2013. **15.34-29 23x34 16.40x20 15x24 17.33-28 13-18 18.38-33 17-21 19.26x17 11x22 20.28x17 12x21** Zwart moest de stand wel open houden, het scherpere 18...18-22 speelt wit in de kaart. Zwart staat nu op het centrum en heeft een voorsprong in ontwikkeling, maar wit



kan zich richten op schijven 24 en 27. **21.39-34 8-13 22.34-30 18-23 23.44-40 5-10 24.41-37 3-8 25.42-38 6-11 26.43-39**

diagram 1

Wit heeft zich zo flexibel mogelijk opgesteld, terwijl zwart zijn stand compact probeert te houden. **26...11-17?! Zwart blijft de strijd verscherpen. 26...13-18?** (en ook 7-12? 38-32!, 39-33, 25-20, 40x16+) was taboe vanwege 27.39-34! 10-15 en nu vernietiging met 28.25-20! 14x25 29.36-31 27x36 30.47-41 36x47 31.38-32 47x29 32.32-28 23x41 33.34x1 25x34 34.40x20 15x24 35.1x46. Een spannend alternatief was 26...11-16, om na 27.49-43 een stapje verder te gaan met 27...27-32?! **27.49-43 21-26**

Met voor beide spelers nog zo'n 8 minuten bedenktijd voor 18 zetten laat zwart een dam toe en komt de dans tot zijn hoogtepunt. Wit neemt: **28.37-31 26x37 29.47-41 37x46 30.36-31 27x36 31.38-32 46x28 32.33x2**

diagram 2

De spelers zullen deze actie hebben gepland en een – correcte – inschatting gemaakt dat dit speelbaar is. Nu begint een fase die ik de 'freestyle' zou willen noemen: de spelers hebben hun jasjes uitgedaan, in dit eindspel gelden positionele wetten niet meer en met de dam op het bord is het ook niet meer te berekenen in weinig tijd. Hoe dit precies verder ging tot de tijdcontrole op zet 45 bespreek ik volgende week.

WOUTER SIPMA
 woutersipma@gmail.com