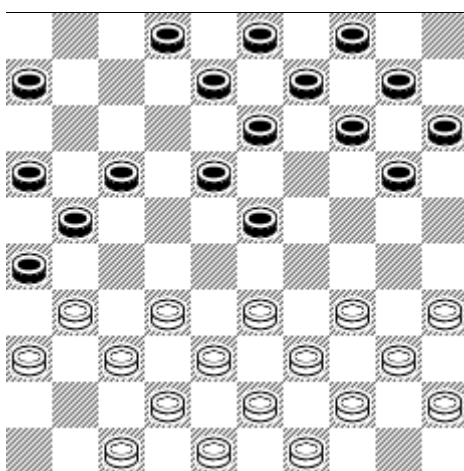


# Нокаут? Нет, нокдаун!

После чувствительного поражения от VBI Huissen во втором туре наша команда горела желанием доказать, что то было лёгкое недоразумение. Но реальность оказалась сурова, в домашнем матче третьего тура с Denk en Zet Culemborg нам опять не удалось навязать свою игру, он протекал нервно, чаша весов клонилась то на одну, то на другую сторону, но, в конце концов, минимально перевесила в сторону гостей - 11:9. А начиналось для нас всё как нельзя лучше - Martin Dolfing в своём характерном наступательно-темповом стиле быстро "разобрался" с самым слабым звеном команды противника.

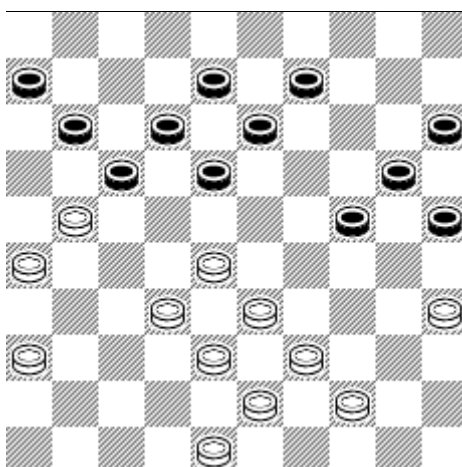
## Robert-Jan van den Akker - Martin Dolfing



В партии сделано всего по 14 ходов, а van den Akker уже испытывает определённые трудности - в первую очередь с развитием своего левого фланга, которому постоянно будет грозить зажим. Последующими неосторожными действиями белые только усугубили своё положение. **15.34-29? 23:34 16.40:29?** Непонимание позиции. Если уж меняться - то бить надо было на "30", а ещё лучше, конечно, было срочно активизировать шашку "35" - **15.35-30! 16...17-22!** Естественно. Ход **17.32-28** теперь невозможен из-за **17...18-23 18.29:27 21:41x** и весь левый фланг белых заморожен. **17.35-30** (куда как лучше было двинуть эту шашку двумя ходами раньше) **17...20-25 18.30-24 14-20**. К проблемам белых слева прибавились проблемы справа. Так недвусмысленным выглядит вопрос - что противопоставить факту, что на 4 чёрных нападения на шашку "24" у белых только 3 защиты. Ответа на этот вопрос белые в партии так и не нашли... **19.33-28 22:33 20.39:28 18-22! 21.28:17 21:12**. Всё готово для прямой атаки. **22.32-28 10-14 23.44-40**. На выход **23.28-23** следует размен **23...12-18**, а потом опять неотразимая атака шашки "24". **23...14-19 24.40-35 19:30 25.35:24 09-14 26.45-40 14-19 27.40-35 19:30 28.35:24 04-09 29.49-44 09-14 30.44-40 14-19 31.40-35 19:30 32.35:24 03-09 33.28-23 09-14**. Теперь на **34.43-39** можно провести стандартную комбинацию: **34...12-18 35.23:03 25-30 36.24:35 20-25 37.03:20 15:44x**, хотя выигрывает и **34...13-19 35.24:13 08:28**, реализуя идеи как в партии. **34.38-32 13-19 35.24:13 08:28 36.32:23 25-30**. Чёрная шашка бежит по краешку доски в дамки, а остановить её **37.43-39** нельзя из-за уже знакомого **37...12-18 38.23:12 02-08 39.12:03 20-25 40.03:20 15:44x**. Поэтому белые сдались. Техническая победа!

Второй закончилась партия опытных Jacob Okken и Tjeerd Harmsma. Соперники действовали аккуратно, с уважением друг к другу, и встреча завершилась закономерной ничьей. И тут начались наши разочарования. Ирония судьбы - 15 сентября я давал тренировку для второй команды нашего клуба. Часть занятия была посвящена шашечному приёму - жертва шашки. В конце тренировки я отметил, что в силу своей неожиданности и многообразности, жертва шашки является одним из самых коварных шашечных приёмов, и, пожалуй, нет такого шашкиста, который бы ни разу не пострадал от неё. Увы, таким поверженным в субботу оказался Wouter Sipma.

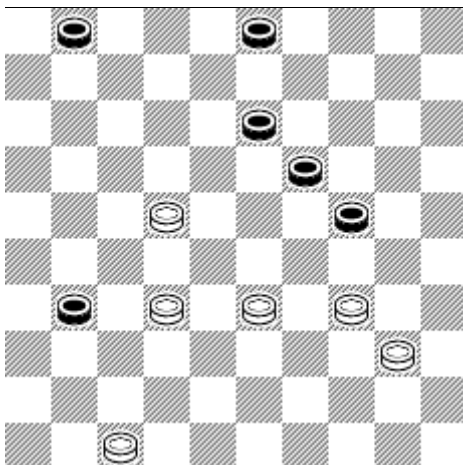
#### Boudewijn Derkx - Wouter Sipma



Позиция - тишь да гладь. Неудивительно, что чёрные сделали самый логичный ход **31...09-14**. Ну кто бы так не сыграл? **32.28-23! 18:29 33.21-16!** Холодный душ! Несложно, но неожиданно! Вот она жертва шашки во всей своей красе! И самое неприятное, что уже можно сдаваться - спасения просто нет. **33...13-18** (а что другое?) **34.16:07 12:01 35.26-21 17:26 36.36-31 26:28 37.33:02**. Ко всем бедам чёрных добавилась ещё одна - у них цугцванг! Дальше идёт простое доигрывание: **37...14-19 38.02-16 01:07 39.16:02 19-23 40.02:30 25:34 41.39:30 20-25 42.44-39 25:34 43.39:30 06-11 44.30-25 29-34 45.38-32 11-17 46.32-27 23-28 47.27-22 28-32 48.22:11 32-37 49.11-07 37-41 50.07-01**. Чёрные признали поражение.

И всё нужно начинать сначала. Правда тут показалось, что Фортуна всё же на нашей стороне. В дуэли Roel Boomstra - Dik de Voogd роль сыграла исключительно психология. Ровно 10 дней назад эти соперники играли в чемпионате Европы в Таллинне и de Voogd уступил в тот момент, когда на доске уже отчётливо вырисовывались контуры ничьей. Естественно, после таких проигрышей теряется уверенность в себе, образуется комплекс неудобного соперника. Все эти факторы повлияли на результат данной встречи.

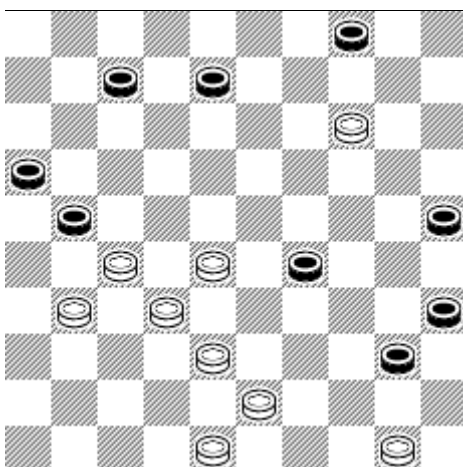
### Roel Boomstra - Dik de Voogd



Партия протекала очень интересно. Однако, казалось, что выжать больше ничьей Roel не удастся. Он изыскал последний шанс, рассчитанный скорее на неожиданность. **45.22-18! 13:22 46.32-27!** И тут Dik растерялся. Конечно, надо было срочно разменять назойливую гостью: 46...03-08 47.27:18 08-12 48.18:07 01:12. Возможно, чёрных смутила потеря шашки после 49.34-29 24-30 50.40-35. Но ведь после 50...30-34 51.29:40 19-23 и т.д. они прорываются в дамки по центру доски, фиксируя равенство. После же хода в партии спасения нет - форпост "18" слишком силён. **46...01-07 47.27:18 03-09** (47...03-08 48.40-35! 08-12 49.18-13 19:08 50.34-29x) **48.40-35 07-11 49.34-29 19-23 50.29:20 23:12 51.35-30 12-18 52.30-25**. Чёрные остановили часы.

После такого подарка подумалось, что всё будет в порядке. Тем более, что Auke Scholma, воспользовавшись боязливой игрой Alexander Bulatov, получил позицию с отличными шансами на выигрыш.

### Alexander Bulatov - Auke Scholma

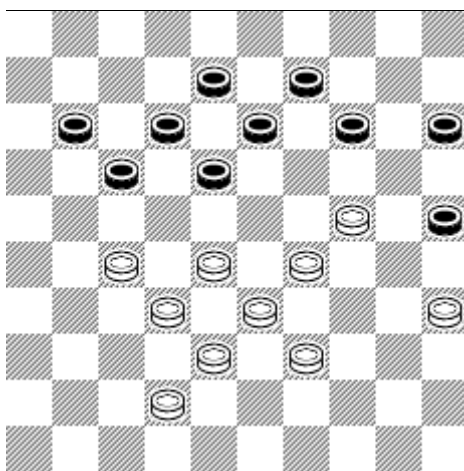


Однако, в данной позиции он, что называется, не угадал. Аике сыграл **42...25-30**, на что соперник напал **43.31-26** и пока чёрные ломали правый фланг соперника, тот организовал ответный прорыв по центру. Ничья... А вот если бы Scholma первым напал 42...21-26, то Vulatov пришлось бы пройти все круги ада. Эту позицию белым интересно анализировать, но пренеприятно играть.

Шестой в матче закончилась партия Hans Jansen - Pim Meurs. Hans, как всегда, играл романтично, но натолкнулся на жёсткую и точную игру Pim. Пришлось переключаться на защиту, с которой Jansen справился.

Итак, после 6 партий мы вели +1, оставалось 4 партии, но в 3 из них уже с миттельшпиля наши дела складывались критически... Jan Ekke de Vries встречался с "тёмной лошадкой" - молодым Uladzislau Valjuk. Естественно Jan Ekke старался переиграть своего менее искушённого соперника, но действовал негодными средствами. После хорошо разыгранного дебюта, в середине партии он начал постепенно отдавать все центральные поля доски. Это привело к следующей позиции.

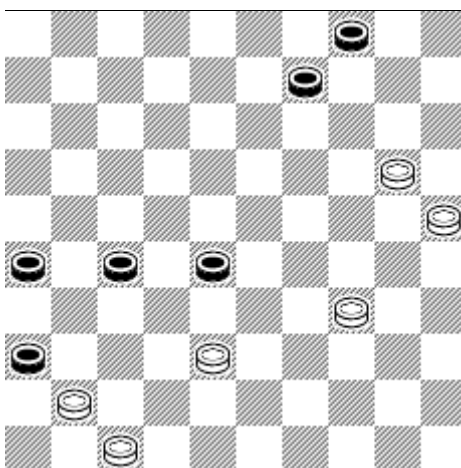
Uladzislau Valjuk - Jan Ekke de Vries



**37...11-16.** Серьёзная неточность. Надёжнее было 37...14-20 и белые не могут использовать выгоды своего положения. Например, 38.28-23 09-14 39.39-34 17-22 40.27-21 22-28 41.33:22 18:16 42.23-19 14:23 43.29:09 20:40 44.35:44 08-13 45.09:07 11:02 и у сторон остаётся всего по 4 шашки. Или 38.42-37 11-16 39.28-22 17:28 40.32:23 09-14 41.39-34 14-19 42.23:14 20:09 43.37-31 12-17 44.38-32 18-22 45.27:18 13:22 и чёрные тоже должны удержать эту позицию. **38.24-20 15:24 39.29:20 14-19?** А это уже излишний оптимизм. Надо было "трубить полный отбой": 39...18-23 40.28:10 25:05. Или 39...17-22 40.28:17 12:21 41.33-28 и опять 41...18-23 42.28:10 25:05. И работать на ничью. После хода в партии спасения похоже нет, к мощи центра белых добавляется активная шашка "15". **40.20-15 09-14 41.33-29 25-30 42.35:24 19:30 43.38-33 17-22 44.28:17 12:21 45.42-38 30-35 46.39-34 21-26 47.32-28 16-21 48.27:16 26-31 49.28-22 18:27 50.34-30 35:24 51.29:18 31-37 52.15-10 27-32 53.38:27 37-42 54.10-05 42-48 55.18-13.** Чёрные сдались.

Результат встречи Michiel Kroesbergen - Evgeni Vatutin тоже вызывал наши серьёзные опасения. С безжалостностью киборга Vatutin “прессовал” Kroesbergen всю партию. Только природный оптимизм позволил Michiel устоять.

### Michiel Kroesbergen - Evgeni Vatutin

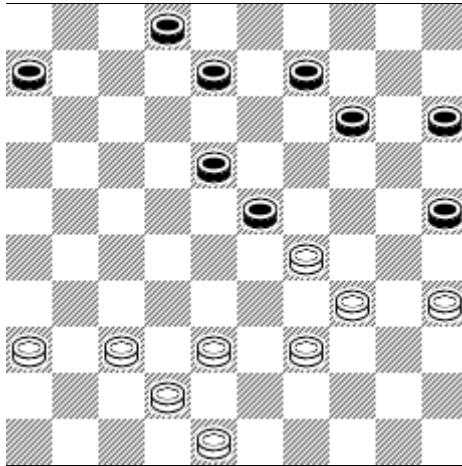


**53.34-29!** Чрезвычайно важный ресурс защиты. Теперь на 53...28-33, конечно, последует маленькая комбинация: 54.29-24 33:42 55.47:38 36:47 56.20-15 47:20 57.25:03=. А после другого нападения чёрных 53...28-32 белые тоже держатся на спасительной соломинке: 54.38-33 27-31 55.20-14 09:20 56.25:14 31-37 57.47-42! (вот она!) 57...36:38 58.33:31 26:37 59.29-23 37-41 60.23-19 41-46 61.14-10! (только так!) 61...04:15 62.19-13=. **53...26-31 54.29-24 27-32.** Чёрные облегчают задачу белых. Не приносило, видимо, победы и 54...28-32 ввиду 55.24-19 32:43 56.19-14! 09-13 57.41-37 31:42 58.47:49. Лучшим практическим шансом было: 54...28-33! 55.38:29 27-32. И белым ничего не остаётся как идти на эндшпиль после 56.20-14 09:20 57.24:15 31-37 58.29-23 37:46 59.23-18 и т.д. Чёрные могут очень долго “возить” соперника в этом окончании, а если смогут провести шашку “4” через всю доску в дамки, то и выиграют. В партии всё оказалось проще - белые защищаются. **55.38:27 31:22 56.41-37 28-33 57.37-32 36-41** Приходится отдавать шашку, если направиться в дамки сразу 57...33-39 то вступает в действие катапульта 58.47-41. **58.47:36 33-39 59.20-15 39-43 60.24-19 43-49 61.19-14 09:20 62.25:14 49:21 63.15-10 04:15 64.14-09.** Согласились на ничью.

Итак, после 8 партий равенство, но в этот момент вопрос стоял лишь в том сможем ли мы устоять в оставшихся двух встречах...

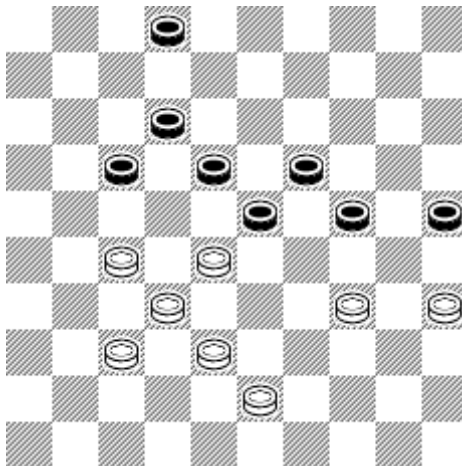
До поры до времени я неплохо вёл партию и, несмотря на то, что соперник целенаправленно менял шашки, всех проблем ему решить не удалось.

### Bjorn Winkel - Aleksej Domchev (1)



Материала на доске осталось мало, но борьба ещё неокончена. Я видел оригинальный манёвр (ах, опять эта многоликая жертва шашки!): 41...25-30! 42.35:24 14-20! Грозит убийственное 43...18-22 с прорывом. Поэтому белые вынуждены были бы вернуть дар 43.24-19 23:14, оставаясь с ворохом проблем - неудачно расположенная шашка на "29", слабый правый фланг. Не могу объяснить почему я сыграл 41...14-20? Расстроившись, что выпустил всё преимущество, я сделал ещё несколько слабых, безразличных ходов и партия пришла к следующему положению:

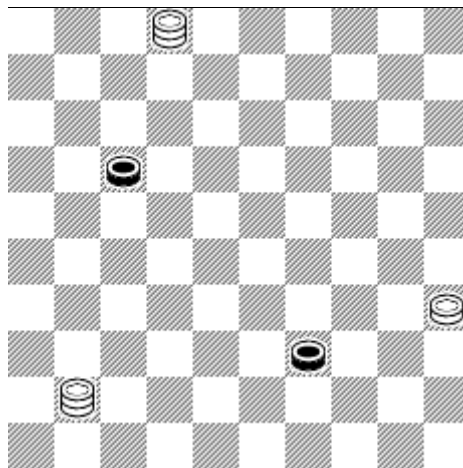
### Bjorn Winkel - Aleksej Domchev (2)



И только тут я понял, что после 49...24-29 50.43-39 29:40 51.35:44 02-07 белые вовсе не попадутся на стандартную, но эффектную жертву 2-х (!) шашек: 52.39-34? 19-24!! 53.28:30 17-22!х, а сыграют 52.39-33! и как чёрным делать ничью неясно. Я стал судорожно прикидывать другие варианты - опять же всюду у меня проблемы. А времени на часах уже осталось меньше 5 минут. Наконец, решился. **49...02-07 50.43-39**. На 50.38-33 было заготовлено 50...25-30! (а куда без жертвы!) 51.34:25 23-29 52.43-38 29-34 с равенством. **50...17-21!** (жертва шашки - это уже судьба!) **51.27:16 12-17 52.37-31 18-22 53.38-33**. Тут я попытался, использовав фактически всё время, насчитать форсированную ничью. Увы... Везде получаются неприятные окончания с

обилием вариантов и возможностей. То есть легко можно где-нибудь “подставить”. Так, например, после 53...25-30 54.34:25 23-29 55.31-27! 29:38 56.27:18 38:27 57.28-23 19:28 58.18-13 получается один из таких противных эндшпилей. Дрожащей рукой двинул **53...24-29 54.33:13 22:44 55.13-09 44-50** (может быть точнее 55...17-22) **56.09-04** Как играть, куда ходить? Столько вариантов... Времени на часах то минута, то две, не больше. **56...50-28**. Успеваю посчитать что на нападение 57.04-10 28:26 58.10:02 я тоже нападую 58...26-12 с ничьей. **57.16-11!** Абсолютно правильно! У белых теперь будут две дамки, которые как коршуны будут охотиться за своей добычей в лице чёрной коллеги. **57...28:26 58.11:02 26-37!** На последних секундах расставляю психологическую ловушку. Если бы белые сейчас сыграли 59.02-24 или 59.04-15 (не давая поменяться 59...23-29) то предсказать результат партии не берусь. 50 на 50. Но как заманчиво выглядит нападение 59.04-10. Ведь чёрным закрыться дамкой 59...37-28 будет нельзя, а после 59...37-46 60.10:06! 46-23 61.02-11! 23:45 62.06-01 эти две белые разбойницы-дамки захватят таки чёрную бедняжку в плен на двойнике. **59.04-10**. Ура! Это моё спасение! Только ещё раз успеть проверить варианты. Да, вперёд! **59...25-30 60.10:41 30:39**

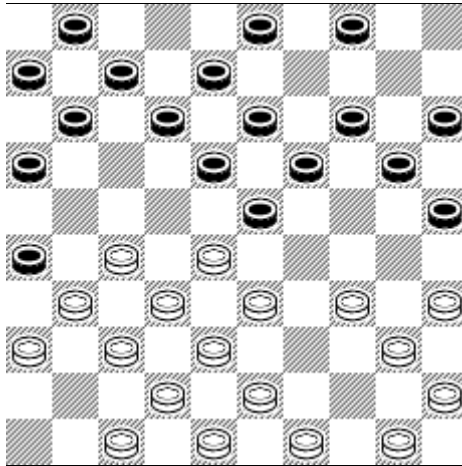
### Bjorn Winkel - Aleksej Domchev (3)



Парадоксальная позиция. Не будь у белых шашки на поле “35” ходом 61.41-23 они бы выиграли, так как отразить две угрозы 62.23-12 и 62.23-34 чёрные были бы не в силах. Но шашка-изменница не даёт белым реализовать эту идею. **61.41-23 39-44**. Ничья. Уфф... Да, “пощекотал” себе и команде нервы.

А что там происходит в матче? Увы, за столиками играют только Wiebe van der Wijk и Johan van den Borst, счёт 9:9, но у Wiebe абсолютно проигранный эндшпиль.

## Wiebe van der Wijk - Johan van den Borst



Думаю начало его катастрофы зародилось в этой позиции, когда он сыграл 15.33-29. Сам по себе этот ход неплох, но зачем отказываться от известного плана 15.49-44! 04-09 16.47-41!! с устойчивым преимуществом белых?

Что ж, мы проиграли. Но это спорт. А поражения делают нас сильнее!